

COMPTES      RENDUS  
de la  
SOCIETE    BOTANIQUE de l'ARDECHE



Ranunculus  
ophioglossifolius Vill.

S Meucci del.

n° 19

septembre 1987

Lycée Agricole Olivier de Serres  
BP 150 - 07205 AUBENAS

20 francs

La SOCIETE BOTANIQUE de l'ARDECHE publie des "Comptes Rendus" trimestriels (mars, juin, septembre, décembre) contenant : les relations des herborisations faites sur le terrain, des notes sur la flore du Vivarais (clefs de détermination, répartition), des notes sur la végétation, des articles divers touchant la biologie végétale, des informations sur la vie de la Société.

Le montant de l'abonnement (1986) est de 70 F. pour les personnes ne faisant pas partie de la Société.

Autres publications disponibles :

- 1982 - Analyse de la flore vasculaire du Vivarais et du Velay oriental par N. DENELLE.  
Texte 207 pages, annexe I : 123 pages,  
annexe II : 171 pages (250 F.)
- 1983 - Les Conifères du Vivarais par J.P. MANDIN.  
36 pages, nombreuses figures (30 F.)
- 1984 - Flore de l'Ardèche par R. BLACHE.  
174 pages, 14 planches (85 F. + port)
- 1986 - Sentiers botaniques de l'Ardèche  
Guide n° 1 - NAVES - LES VANS.  
40 pages (35 F.)



*Campanula medium* L.

COMPTES RENDUS  
de la  
SOCIETE BOTANIQUE de l'ARDECHE

-----oOo-----

SOMMAIRE

- Herborisations sur le Mont Lozère ..... p. 3
- Herborisations au sud de Montfol (Ardèche) ... p. 15
- Herborisations à SAINT-UZE (Drôme) ..... p. 17
- Activités du trimestre ..... p. 20

Ces sommets, domaine de la lande et des pelouses, offrent des conditions subalpines que reflètent en particulier la flore des rochers et celle des tourbières. Les vallées chaudes et bien orientées recèlent, à l'inverse, un lot surprenant d'espèces méditerranéennes. D'où la variété des paysages végétaux dont chacun paraît sans fin tant est vaste le mont et foisonnante la flore qui s'échelonne au long de multiples gradients altitudinaux.

Il ne saurait être question ici de donner un aperçu phytogéographique ou floristique du Mont Lozère. Nous nous contenterons de présenter le résultat de nos promenades, avec les listes d'espèces rencontrées sur les stations visitées.

I. - Circuit vers le sommet de Finiels (4 juillet)

1. - Lande à Callune

Localisation : Lozère, MAS d'ORCIERES, Plan des Gours, un peu au nord de la chapelle du chalet de l'Usclade, bord de la route D 20. Long. : 1,567 gr, lat. 49,385 gr, alt. 1.460 m. Sur micaschistes. Relevé de la Société Botanique de l'Ardèche, n° 523.

Le pâturage sans doute, mais sûrement aussi l'épaisseur de la couche de neige et le vent, maintiennent cette lande rase et basse, avec un recouvrement au sol faible (50 %), laissant à nu le sol très rocheux.

*Calluna vulgaris* domine largement, accompagnée de *Genista pilosa*, *Vaccinum vitis-idaea* et de rares ligneux qui demeurent très bas, *Betula verrucosa* et *Salix caprea*.

Le tapis herbacé lâche et diffus n'est pas d'une grande richesse floristique :

<i>Deschampsia flexuosa</i>	<i>Veronica officinalis</i>
<i>Lotus corniculatus</i>	<i>Sagina subulata</i>
<i>Galium pumilum</i>	<i>Juncus squarrosus</i>
<i>Carex sp.</i>	<i>Plantago recurvata</i>
<i>Thymus serpyllum</i>	<i>Hieracium pilosella</i>
<i>Arabis hirsuta</i>	<i>Meum athamanticum</i>
<i>Linaria sp.</i>	<i>Jasione montana</i>

avec quelques espèces subalpines intéressantes :

<i>Alchemilla alpina</i>	<i>Luzula spicata</i>
<i>Trifolium alpinum</i>	<i>Phyteuma hemisphericum</i>
<i>Antennaria dioica</i>	

## 2. - Pelouse

Localisation : Lozère, MAS d'ORCIERES, bas de la pente, au nord-est du sommet de Finiels, près de la route D 20. Long. 1,577 gr, lat. 49,370 gr, alt. 1.530 m. Sur micaschistes. Relevé de la Société Botanique de l'Ardèche, n° 524.

Cette formation ne comporte qu'une seule strate herbacée rase, mais dense. Les espèces dominantes sont des Graminées :

*Deschampsia flexuosa*  
*Nardus stricta*

Les petits ligneux suffrutescents donnent ensemble un recouvrement non négligeable :

*Calluna vulgaris*                      *Genista anglica*  
*Vaccinium myrtillus*                *Genista pilosa*  
*Vaccinium vitis-idaea*

Comme dans le cas précédent, le cortège floristique reste très limité :

*Alchemilla alpina*                      *Antennaria dioica*  
*Jasione montana*                      *Hieracium pilosella*  
*Thymus serpyllum*                      *Veronica officinalis*  
*Plantago recurvata*                      *Hypochoeris radicata*  
*Pulsatilla vernalis*                      *Arnica montana*  
*Phyteuma hemisphericum*                      *Meum athamanticum*  
*Rumex acetosella*                      *Festuca cf. ovina*  
*Cerastium arvense*

Les raisons de la pauvreté floristique de ces deux formations est à rechercher dans les conditions édaphiques particulièrement contraignantes, roche-mère affleurante et sol squelettique.

## 3. - Formations herbacées ripicoles

a) - Localisation : Lozère, MAS d'ORCIERES, bas de la pente, au nord-est du sommet de Finiels, près de la route D 20. Long. 1,577 gr, lat. 49,370 gr, alt. 1.530 m. Sur micaschistes. Relevé de la Société Botanique de l'Ardèche, n° 525.

Un ruisseau coulant librement sur les rochers, avec une cascabelle et de petits plans d'eau, offre une flore particulière, hygrophile ou même subaquatique, qui, en une étroite écharpe verdoyante, tranche avec fraîcheur sur les teintes plus sombres des pelouses et landes environnantes.

Voici les espèces qui ont pu être observées.

<i>Vaccinium vitis idaea</i>	<i>Thelypteris phoegopteris</i>
<i>Cardamine pratensis</i>	<i>Caltha palustris</i>
<i>Saxifraga stellaris</i>	<i>Alchemilla alpina</i>
<i>Nardus stricta</i>	<i>Luzula campestris</i>
<i>Orchis latifolia</i>	<i>Polygonum bistorta</i>
<i>Juncus filiformis</i>	<i>Juncus conglomeratus</i>
<i>Juncus squarrosus</i>	<i>Cerastium arvense</i>
<i>Carex cf. disticha</i>	<i>Spergula rubra</i>
<i>Carex goodenoughi</i>	<i>Linaria striata</i>
<i>Polygala serpyllifolia</i>	<i>Cirsium palustre</i>
<i>Stellaria uliginosa</i>	<i>Dryopteris carthusiana</i>
<i>Polystichum filix mas</i>	<i>Potentilla tormentilla</i>

- b) - Localisation : Lozère, MAS d'ORCIERES, route des Chômeurs qui longe le flanc nord du sommet de Finiels et du signal des Laubies. Long. 1,561 gr, lat. 49,374 gr, alt. 1.510 m. Micaschistes. Relevé Société Botanique de l'Ardèche, n° 526.

Un autre ruisseau sinuant dans un sol profond et tourbeux voit se développer sur ses berges planes une formation hygrophile fortement influencée par le sol gorgé d'eau.

Nous y avons relevé :

<i>Montia minor</i>	<i>Veronica chamaedrys</i>
<i>Saxifraga stellaris</i>	<i>Caltha palustris</i>
<i>Stellaria uliginosa</i>	<i>Cirsium palustre</i>
<i>Rhinanthus angustifolius</i>	<i>Meum athamanticum</i>
<i>Anthoxanthum odoratum</i>	<i>Viola palustris</i>
<i>Potentilla tormentilla</i>	<i>Viola tricolor</i>
<i>Deschampsia coespitosa</i>	<i>Eriophorum angustifolium</i>
<i>Trollius europaeus</i>	<i>Serratula tinctoria</i>

#### 4. - Tourbière perchée

Localisation : Au bord de la même route des Chômeurs. Long. 1,526 gr, lat. 49,375 gr, alt. 1.650 m. Micaschistes. Relevé Société Botanique de l'Ardèche, n° 528.

Les écoulements d'eau ou certaines sources font parfois apparaître sur les flancs dénudés de la montagne, au milieu des pelouses et des landes, de petites stations de végétation turbicole absolument inattendues.

Celle que nous avons visitée peut être considérée comme une petite tourbière perchée sur une pente notable. La structure de la tourbière est parfaitement constituée avec de larges touradons de Sphaignes en relief, sur lesquels la marche est plutôt délicate. Outre l'apparence curieuse et agréable de ce type de formation végétale, l'intérêt est de pouvoir y rencontrer des espèces rares ou très particulières.

Et, en effet, à côté de :

<i>Vaccinium myrtillus</i>	<i>Eriophorum vaginatum</i>
<i>Vaccinium uliginosus</i>	<i>Carex goodenoughi</i>
<i>Comarum palustre</i>	<i>Vaccinium vitis idaea</i>
<i>Saxifraga stellaris</i>	<i>Potentilla tormentilla</i>
<i>Valeriana dioica</i>	<i>Orchis latifolia</i>
<i>Cirsium palustre</i>	<i>Nardus stricta</i>
<i>Carex pulicaris</i>	<i>Montia minor</i>
<i>Luzula campestris</i>	

nous avons eu l'extrême plaisir de découvrir :

- la toujours belle *Drosera rotundifolia*, hôte connue des tourbières vivaroises,
- et la très rare et magnifique Caneberge (*Oxycoccus quadripetala*), en fleur, en fruit, et en abondance.

De cette dernière espèce, les fruits délicieux, mais minuscules, ont donné l'occasion d'une précieuse dégustation. La gelée en est, paraît-il, d'une finesse quasi divine, mais notre spécialiste en plantes culinaires, Roger ANDRE, a reculé devant le labeur que représentait une récolte nécessaire pour un seul pot ...!

#### 5. - Lande et rocaille

Localisation : Lozère, MAS d'ORCIERES, signal des Laubies. Long. 1,516 gr, lat. 49,369 gr, alt. 1.650 m. Micaschistes. Relevé Société Botanique de l'Ardèche, n° 527.

Une dernière marche, destinée à nous permettre d'admirer le paysage vers les lointains languedociens, nous permit de noter vers le sommet de la montagne :

<i>Paronychia polygonifolia</i>	<i>Thymus serpyllum</i> ssp. <i>chamaedrys</i>
<i>Epilobium spicatum</i>	<i>Potentilla aurea</i>
<i>Avena</i> cf. <i>pratensis</i>	<i>Lilium martagon</i>

#### II. - Circuit vers le Serre des Countrasts (5 juillet)

#### 6. Tourbières

Localisation : Lozère, LANUEJOLS, au pied nord-est du Serre des Countrasts, à l'est du chemin. Long. 1,440 gr, lat. 49,406 gr, alt. 1.390 m. Relevé Société Botanique de l'Ardèche, n° 529.

La vaste dépression qui s'étend au nord-est du Serre des Countrasts, à une altitude moyenne de 1.400 m, est entièrement occupée par de magnifiques tourbières. Plusieurs types de formations végétales herbacées, que les phytosociologues pourraient subdiviser en nombreuses associations végétales, se partagent le territoire que traversent d'innombrables filets d'eau d'importance diverse.

La formation la plus répandue correspond à une tourbière à touradons de Sphaignes. Mais on trouve aussi, en surfaces réduites, des formations aquatiques à base de Cypéracées ou de Joncacées presque monospécifiques, des formations turbicoles planes sans Sphaignes à tapis herbacé floristiquement riche, etc... Toutes les variations du tapis végétal (composition floristique, structure, espèces dominantes, etc...) sont sous la dépendance stricte des conditions de micro-relief et des conditions hydriques. C'est pourquoi la connaissance d'un tel ensemble nécessiterait des études très longues, détaillées, et une cartographie fine. Naturellement, nous n'avons fait que parcourir la tourbière, notre objectif étant uniquement floristique.

La liste des espèces observées est longue, mais non exhaustive. Par ailleurs, on aura compris que les plantes citées proviennent d'associations végétales différentes.

<i>Veronica anagalloides</i>	<i>Carex goodenoughi</i>
<i>Juncus cf. anceps</i>	<i>Galium palustre</i>
<i>Juncus conglomeratus</i>	<i>Glyceria fluitans</i>
<i>Sanguisorba officinalis</i>	<i>Valeriana dioica</i>
<i>Sagina apetala</i>	<i>Potentilla tormentilla</i>
<i>Ljchnis flos cuculi</i>	<i>Eriophorum vaginatum</i>
<i>Vaccinium vitis idaea</i>	<i>Comarum palustre</i>
<i>Cirsium palustre</i>	<i>Epilobium palustre</i>
<i>Orchis maculata</i>	<i>Genista tinctoria</i>
<i>Lotus uliginosus</i>	<i>Genista anglica</i>
<i>Polygonum bistorta</i>	<i>Anthoxanthum odoratum</i>
<i>Scirpus palustris</i>	<i>Cardamine pratensis</i>
<i>Sagina apetala</i>	<i>Caltha palustris</i>
<i>Montia minor</i>	<i>Ranunculus aquatilis</i>
<i>Narcissus poeticus</i>	<i>Anemone nemorosa</i>
<i>Deschampsia flexuosa</i>	<i>Salix aurita</i>
<i>Luzula campestris</i>	<i>Ranunculus sp.</i>

A côté de ces espèces assez courantes, nous avons noté :

<i>Ranunculus flammula</i>	<i>Drosera rotundifolia</i>
<i>Juncus filiformis</i>	<i>Pedicularis sylvatica</i>
<i>Viola palustris</i>	<i>Menyanthes trifoliata</i>
<i>Saxifraga stellaris</i>	<i>Myosotis palustris</i>
<i>Salix repens</i>	<i>Sagina linnaei</i>
<i>Carex ampullacea</i>	<i>Parnassia palustris</i>

## 7. - Prairie

Localisation : Lozère, SAINT-JULIEN-du-TOURNEL, les Sagnoles, au croisement des pistes. Long. 1,435 gr, lat. 49,425 gr, alt. 1.325 m. Micaschistes. Relevé Société Botanique de l'Ardèche, n° 530.



Sous l'orage, nous avons analysé une prairie naturelle tout à fait classique qui d'ailleurs n'offrait rien d'original sur le plan floristique.

<i>Dactylis glomerata</i>	<i>Agrostis vulgaris</i>
<i>Rumex acetosa</i>	<i>Rhinanthus minor</i>
<i>Stellaria graminea</i>	<i>Alchemilla vulgaris</i>
<i>Juncus conglomeratus</i>	<i>Melandryum sylvestre</i>
<i>Poa chaixii</i>	<i>Ranunculus acer</i>
<i>Achillea millefolium</i>	<i>Centaurea nigra</i>
<i>Trifolium pratense</i>	<i>Phyteuma spicatum</i>
<i>Conopodium denudatum</i>	<i>Plantago lanceolata</i>
<i>Trifolium repens</i>	<i>Plantago intermedia</i>
<i>Epilobium spicatum</i>	<i>Cirsium palustre</i>
<i>Potentilla tormentilla</i>	<i>Polygonum bistorta</i>
<i>Veronica chamaedrys</i>	<i>Lotus corniculatus</i>
<i>Gentiana lutea</i>	<i>Cerastium arvense</i>
<i>Cytisus scoparius</i>	<i>Meum athamanticum</i>
<i>Galium verum</i>	<i>Trisetum flavescens</i>
<i>Arrhenatherum elatius</i>	<i>Holcus lanatus</i>

#### 8. - Hêtraie - sapinière

Localisation : Lozère, CHADENET, bois de la Loubière, bordure de chemin. Long. 1,444 gr, lat. 49,433 gr, alt. 1.200 m. Micaschistes. Relevé Société Botanique de l'Ardèche, n° 531.

Dans les grandes épingles à cheveux que fait la piste en descendant des Sagnoles vers le col de la Loubière, on traverse une très belle hêtraie-sapinière présentant une bonne structure.

La dominante est assurée évidemment par le Sapin (*Anies alba*) accompagné en sous-étage de :

<i>Fagus sylvatica</i>	<i>Sambucus racemosa</i>
<i>Sorbus aucuparia</i>	<i>Lonicera nigra</i>

Le tapis herbacé très discontinu reste pauvre floristiquement, mais il présente les principales espèces caractéristiques de la hêtraie :

<i>Prenanthes purpurea</i>	<i>Luzula nivea</i>
<i>Moehringia trinervia</i>	<i>Galium rotundifolium</i>
<i>Veronica serpyllifolia</i>	<i>Maianthemum bifolium</i>
<i>Polystichum filis mas.</i>	<i>Athyrium filis femina</i>
<i>Poa nemorosa</i>	<i>Fragaria vesca</i>
<i>Veronica officinalis</i>	<i>Oxalis acetosella</i>
<i>Myosotis sylvatica</i>	<i>Melandryum sylvestre</i>
<i>Epilobium durieui</i>	<i>Rubus idaeus</i>
<i>Geranium robertianum</i>	<i>Paris quadrifolia</i>
<i>Mycelis muralis</i>	<i>Lathyrus montanus</i>
<i>Valeriana officinalis</i>	<i>Luzula campestris</i>

III. - Château du Tournel (6 juillet)

Les bords du Lot offrent des paysages et des végétations non moins variées que la montagne.

9. - Formations saxicoles

Localisation : Lozère, SAINT-JULIEN-du-TOURNEL, vallée du Lot, Château du Tournel. Long. 1,520 gr, lat. 49,445 gr, alt. de 1.010 à 1.085 m. Micaschistes. Relevé Société Botanique de l'Ardèche, n° 532.

Les ruines du Château du Tournel s'élèvent, encore majestueusement, sur un fort éperon rocheux qui oblige le Lot à faire une large boucle.

Les rochers de micaschistes, les éboulis rocheux, les sols minces et détritiques, les murs mêmes des ruines portent une végétation saxicole désordonnée, diversement répartie, mais d'une remarquable richesse floristique. Orientées de façons différentes, ces rocailles subissent des microclimats certainement contrastés sous la dominante générale qu'impose la situation dans un creux de vallée profonde, abritée mais fraîche, et parfois humide.

La liste que nous donnons ici représente l'ensemble des plantes observées le long du chemin qui monte au château et dans les pourtours des ruines. Il y aurait lieu de les situer plus précisément dans les diverses associations végétales où elles ont été observées.

<i>Sedum maximum</i>	<i>Saxifraga hypnoides</i>
<i>Epilobium collinum</i>	<i>Bromus sterilis</i>
<i>Sedum album</i>	<i>Vicia disperma</i>
<i>Sedum reflexum</i>	<i>Veronica hederifolia</i>
<i>Papaver dubium</i>	<i>Artemisia absinthium</i>
<i>Cystopteris fragilis</i>	<i>Epilobium spicatum</i>
<i>Viola tricolor</i>	<i>Trifolium striatum</i>
<i>Verbascum thapsus</i>	<i>Agrostis alba</i>
<i>Lamium album</i>	<i>Sedum hirsutum</i>
<i>Verbascum lychnitis</i>	<i>Ballota nigra</i>
<i>Senecio viscosus</i>	<i>Hypericum perforatum</i>
<i>Potentilla argentea</i>	<i>Brachypodium pinnatum</i>
<i>Asplenium septentrionale</i>	<i>Campanula rotundifolia</i>
<i>Jasione montana</i>	<i>Asarina procumbens</i>
<i>Cirsium vivariensis</i>	<i>Teucrium scorodonia</i>
<i>Silene nutans</i>	<i>Cytisus scoparius</i>
<i>Valeriana officinalis</i>	<i>Cytisus purgans</i>
<i>Rumex acetosella</i>	<i>Trifolium arvense</i>
<i>Phleum nodosum</i>	<i>Bromus tectorum</i>
<i>Gasparinia peucedanoides</i>	<i>Valeriana tripteris</i>
<i>Conopodium majus</i>	<i>Arctium lappa</i>
<i>Sedum dasyphyllum</i>	<i>Laserpitium latifolium</i>
<i>Chenopodium bonus henricus</i>	<i>Potentilla rupestris</i>
<i>Geranium molle</i>	<i>Malva moschata</i>
<i>Statice plantaginea</i>	

Nous avons simplement séparé quelques plantes trouvées en situation humide et à l'ombre :

<i>Stachys sylvatica</i>	<i>Chrysanthemum parthenium</i>
<i>Galium cruciata</i>	<i>Knautia arvensis</i>
<i>Galium aparine</i>	<i>Geranium lucidum</i>
<i>Ribes alpinum</i>	<i>Lonicera xylosteum</i>
<i>Brachypodium sylvaticum</i>	<i>Anthriscus sylvestris</i>

Enfin, au bas de l'éperon, dans les fossés de la route :

<i>Juncus effusus</i>	<i>Campanula patula</i>
<i>Digitalis purpurea</i>	<i>Angelica sylvestris</i>

#### 10. - Ripisylve

Localisation : Lozère, SAINT-JULIEN-du-TOURNEL, bord du Lot, au pied du Château du Tournel. Long. 1,521 gr, lat. 49,445 gr, alt. 980 m. Relevé Société Botanique de l'Ardèche, n° 533.

Les bords du Lot sont agrémentés d'un léger boisement parfois étroit. Sur les berges de la rivière où s'achevait une prairie un peu marécageuse, nous avons relevé entre autres choses, et toujours sous l'orage :

<i>Alnus glutinosa</i>	<i>Turritis glabra</i>
<i>Doronicum austriacum</i>	<i>Filipendula ulmaria</i>
<i>Epipactis helleborine</i>	<i>Thalictrum aquilegifolium</i>
<i>Equisetum arvense</i>	<i>Rumex acetosa</i>
<i>Thlaspi perfoliatum</i>	

#### IV. - Vallée du Lot - Pic de Cassini (7 juillet)

---

#### 11. - Formation saxicole

Localisation : Lozère, ALTIER, vallée de l'Altier, 3 km à l'est de l'Altier, bord de la route D 901, petit dôme rocheux. Long. 1,715 gr, lat. 49,404 gr, alt. 690 m. Relevé Société Botanique de l'Ardèche, n° 534.

En passant, une station de la magnifique et rare Ombéllifère *Molopospermum peloponnesiacum* retint notre attention et nous arrêta. Avec des feuilles immenses et des hampes florales atteignant jusqu'à 1,80 m, elle ne pouvait rester inaperçue. Il s'agit d'une espèce rare dont on ne connaît d'ailleurs en Ardèche qu'une seule station entre VILLEFORT et SAINTE-MARGUERITE-LAFIGERE.

Non loin, sur des rocaillles dénudées, une formation saxicole discrète et très ouverte nous livra un lot d'espèces très intéressantes, comme :

*Thymus nitens*, endémique cévenole  
*Potentilla rupestris*, espèce peu commune  
*Dianthus graniticus*, espèce protégée (liste européenne)  
*Antirrhinum asarina*  
*Asplenium foesiacum*  
*Tordylium maximum*

Avec un cortège de plantes plus banales :

<i>Sedum album</i>	<i>Plantago recurvata</i>
<i>Vicia disperma</i>	<i>Trifolium arvense</i>
<i>Scleranthus annuus</i>	<i>Medicago minima</i>
<i>Tunica prolifera</i>	<i>Sedum reflexum</i>
<i>Arenaria serpyllifolia</i>	<i>Sanguisorba minor</i>
<i>Linaria striata</i>	<i>Hypericum perforatum</i>
<i>Alchemilla alpina</i>	<i>Asplenium septentrionale</i>
<i>Deschampsia flexuosa</i>	<i>Campanula rotundifolia</i>
<i>Saxifraga hypnoides</i>	<i>Asplenium ruta muraria</i>
<i>Senecio sylvaticus</i>	<i>Digitalis purpurea</i>
<i>Jasione montana</i>	<i>Spergula vernalis</i>

## 12. - Prairie marécageuse

Localisation : Lozère, le PONT-de-MONVERT, le Mas de la Barque. Long. 1,708 gr, lat. 49,316 gr, alt. 1.410 m. Relevé Société Botanique de l'Ardèche, n° 535.

Non loin, au sud des bâtiments du Mas de la Barque, une prairie marécageuse bordant un ruisseau nous a retenu un moment, avec une liste assez importante d'espèces hygrophiles et montagnardes :

<i>Aegopodium podagraria</i>	<i>Ranunculus aconitifolius</i>
<i>Rumex acetosa</i>	<i>Polygonum bistorta</i>
<i>Anthoxanthum odoratum</i>	<i>Agrostis vulgaris</i>
<i>Lathyrus montanus</i>	<i>Arnica montana</i>
<i>Phyteuma spicatum</i>	<i>Cirsium palustre</i>
<i>Poa pratensis</i>	<i>Veratrum album</i>
<i>Stellaria holostea</i>	<i>Ajuga reptans</i>
<i>Lotus uliginosus</i>	<i>Rhinanthus minor</i>
<i>Conopodium denudatum</i>	<i>Potentilla tormentilla</i>
<i>Deschampsia coespitosa</i>	<i>Alchemilla vulgaris</i>
<i>Caltha palustris</i>	<i>Carex goodenoughi</i>
<i>Juncus conglomeratus</i>	<i>Orchis maculata</i>
<i>Briza media</i>	<i>Ranunculus acris</i>
<i>Trifolium repens</i>	<i>Poa chaixii</i>
<i>Nardus stricta</i>	<i>Cerastium arvense</i>
<i>Meum athameticum</i>	<i>Galium verum</i>
<i>Trifolium spadiceum</i>	

parmi lesquelles on notera également, comme moins fréquentes :

<i>Doronicum austriacum</i>	<i>Viola lutea</i>
<i>Gentiana pneumonanthe</i>	<i>Viola palustris</i>

13. - Du Mas de la Barque au Pic Cassini

Un long mais bon chemin conduit du Mas de la Barque, à 1.410 m d'altitude, jusqu'à 1.680 m. Sur la plus grande partie du parcours, il traverse des boisements plus ou moins ouverts, parfois coupés par les larges trouées réservées aux pistes de ski et au téléski.

En montant sur les talus de terre rocailleuse plus ou moins humide, nous avons noté :

<i>Ranunculus platanifolius</i>	<i>Festuca spadicea</i>
<i>Galium hercynicum</i>	<i>Adenostyles alliariae</i>
<i>Galium pumilum</i>	<i>Rhynchosinapis cheiranthos</i>

et les rares :

*Luzula spicata*  
*Paronychia polygonifolia*  
*Asterocarpus sesamoides* ssp. *purpurescens*

14. - Pelouse alpine

Localisation : Lozère, le PONT de MONTVERT, rocher de l'Aigle. Long. 1,680 gr, lat. 49,336 gr, alt. 1.640 m. Micaschistes. Relevé Société Botanique de l'Ardèche, n° 536.

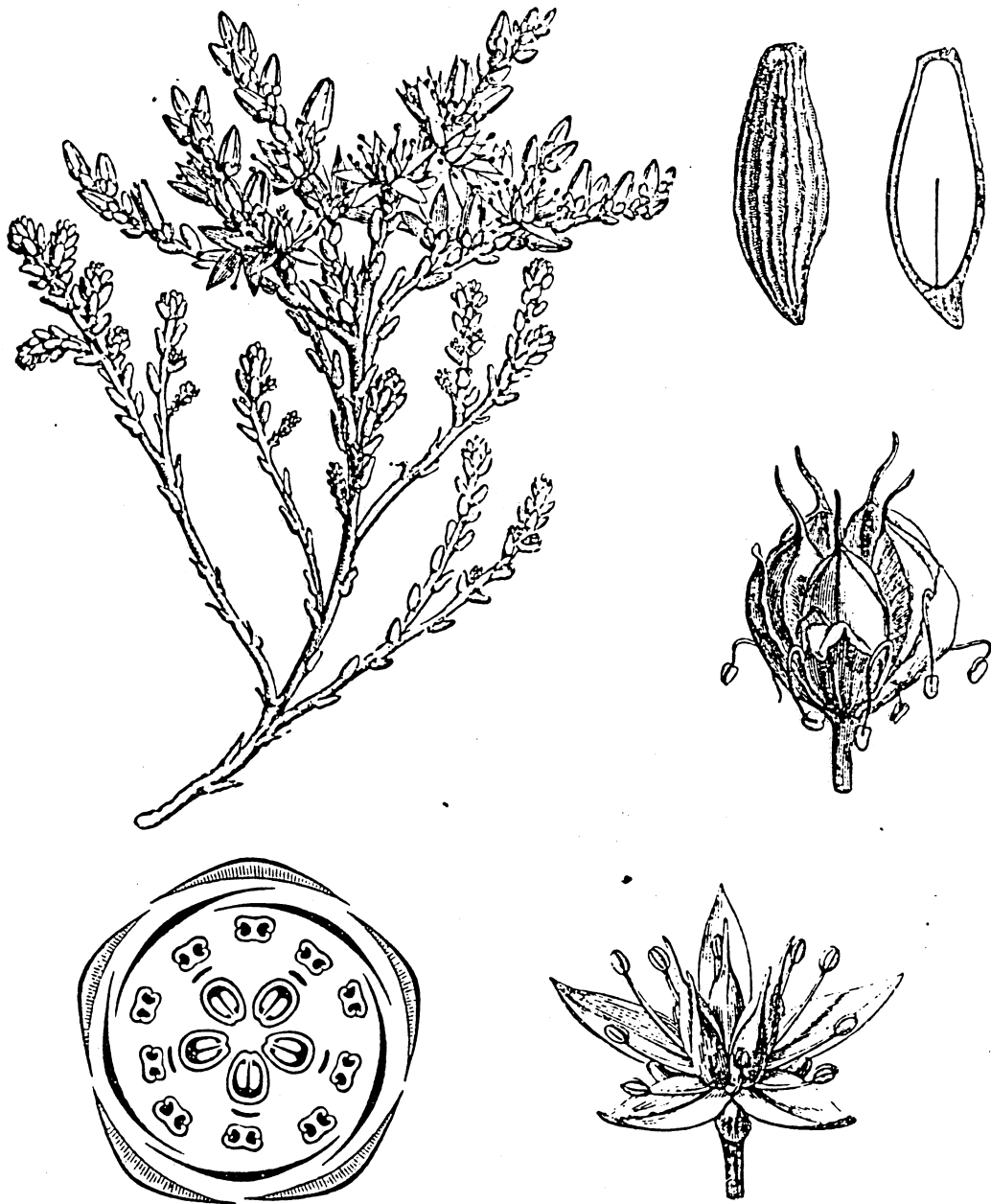
Les formations rases du sommet, soumises à des vents violents et à un fort enneigement, offrent un aspect bien caractéristique; car tous les végétaux, herbacées, ligneux bas et même parfois ligneux hauts, prennent un port torturé, nanifié et rasant.

Cette indispensable adaptation aux très dures conditions climatiques n'exclut pas une richesse floristique certaine, avec, en particulier, un lot intéressant d'espèces alpines. Voici ce que nous avons observé et qui ne constitue pas une liste exhaustive :

<i>Juncus trifidus</i>	<i>Juniperus nana</i>
<i>Trifolium alpinum</i>	<i>Alchemilla alpina</i>
<i>Meum athamanticum</i>	<i>Calluna vulgaris</i>
<i>Phyteuma hemisphericum</i>	<i>Genista pilosa</i>
<i>Antennaria alpina</i>	<i>Vaccinium myrtillus</i>
<i>Eriophorum angustifolium</i>	<i>Vaccinium uliginosum</i>
<i>Deschampsia coespitosa</i>	<i>Viola palustris</i>
<i>Eriophorum vaginatum</i>	<i>Carex goodenoughi</i>
<i>Scorsonera humilis</i>	<i>Chenopodium bonus henricus</i>
<i>Polygonum bistorta</i>	<i>Carex pilulifera</i>
<i>Salix repens</i>	

Enfin, sur les éboulis du sommet du Pic Cassini voisin, à 1.680 m :

*Thelypteris phegopteris*  
*Polystichum filis mas*



*Sedum*. — Port. Fleur. Diagramme. Fruit. Graine, entière et coupe longitudinale.

## COMPTE RENDU d'HERBORISATIONS

HERBORISATIONS près du SUC de MONTFOL 19 juillet 1987

-----

Durant cette journée, il n'a pas été fait de relevés floristiques et nous indiquerons simplement les espèces qui ont été notées dans les stations parcourues ; celles-ci se situent juste au nord du Suc de Montfol, sur le plateau ardéchois.

Dans une petite mare, au milieu d'une prairie :

<i>Juncus squarrosus</i>	<i>Luzula glabrata</i>
<i>Juncus filiformis</i>	<i>Luzula multiflora</i>
<i>Juncus bufonius</i>	<i>Carex echinata</i>
<i>Juncus anceps</i>	<i>Myosotis nemorosa</i>

Sur une barre rocheuse basaltique formant le contrefort ouest du Suc de la Lauzière :

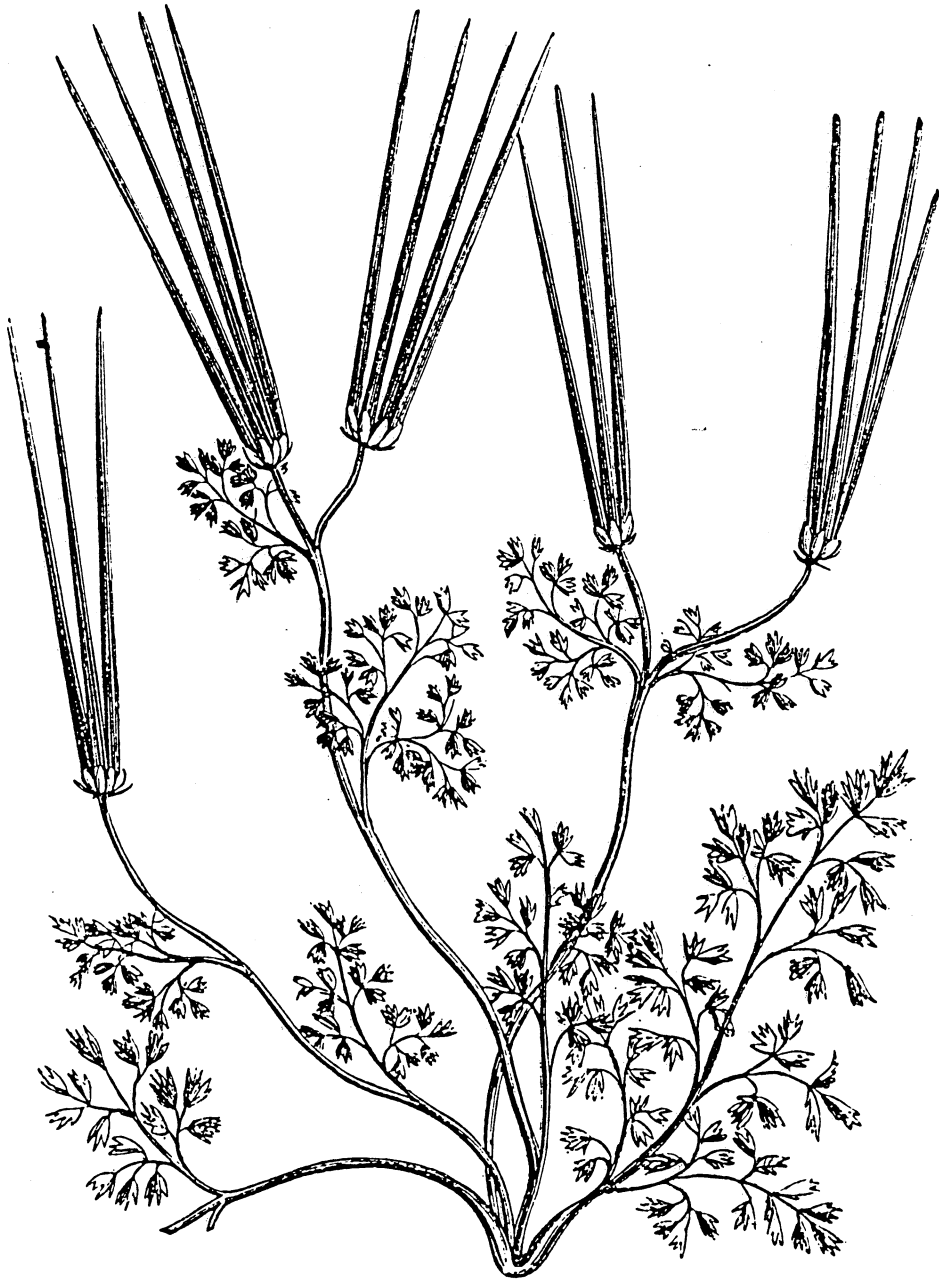
<i>Vaccinium myrtillus</i>	<i>Veratrum album</i>
<i>Juniperus communis</i>	<i>Senecio fuschii</i>
<i>Arnica montana</i>	<i>Deschampsia flexuosa</i>
<i>Sorbus aria</i>	<i>Calluna vulgaris</i>
<i>Asperula odorata</i>	<i>Potentilla tormentilla</i>
<i>Polygonatum verticillatum</i>	<i>Sorbus aucuparia</i>
<i>Potentilla argentea</i>	

et quelques espèces plus rare caractéristiques de la zone subalpine du Mézenc :

<i>Allium victoriale</i>	<i>Arctostaphylos uva-ursi</i>
<i>Streptocarpus amplexicaule</i>	<i>Pinus uncinata</i>
<i>Lilium martagon</i>	<i>Rosa alpina</i>

Au pied de cette falaise, une petite station intéressante avec des espèces rares :

*Lycopodium clavatum*  
*Saxifraga stellaris*  
*Pinguicula vulgaris*



Peigne de Vénus.



## COMPTE RENDU d'HERBORISATIONS

HERBORISATIONS à SAINT-UZE (Drôme)

9 septembre 1987

-----

Deux stations sont à retenir principalement où il fut possible de trouver des plantes intéressantes malgré l'avancement de la saison.

### 1. - Butte de la chapelle SAINTE-EUPHEMIE

Localisation : Drôme, SAINT-BARTHELEMY-de-VALS, Chapelle SAINTE-EUPHEMIE. Long. 2,790 gr, lat. 50,204 gr, alt. 298 m. Gneiss.

La chapelle est installée sur un éperon qui domine la route départementale D 51. La roche-mère est formée de migmatiques gneissiques, mais les sols paraissent contaminés par des dépôts calcaires. En effet, le pH est de 7,5 en surface, de 8 à 10 cm de profondeur, et l'on note une très faible réaction à l'acide chlorydrique.

Plusieurs formations ont été visitées, où nous avons pu observer les espèces suivantes.

#### a. - Pelouse

*Tunica saxifraga*  
*Hypericum perforatum*  
*Scabiosa columbaria*  
*Eryngium campestre*  
*Plantago recurvata*  
*Centaurea aspera*  
*Bromus erectus*  
*Odontites lutea*  
*Bromus squarrosus*

*Erodium cicutarium*  
*Plantago lanceolata*  
*Stachys recta*  
*Teucrium chamaedrys*  
*Euphorbia cyparissias*  
*Helianthemum nummularium*  
*Convolvulus cantabricus*  
*Bupleurum jonceum*

et en pleine floraison, la jolie *Scilla autumnalis*.

b. - Lande ouverte

Parmi les ligneux bas ou hauts :

<i>Phillyrea latifolia</i>	<i>Coronilla emerus</i>
<i>Quercus pubescens</i>	<i>Prunus mahaleb</i>
<i>Quercus ilex</i>	<i>Crataegus monogyna</i>
<i>Juniperus oxycedrus</i>	<i>Cytisus scoparius</i>
<i>Celtis australis</i>	<i>Cytisus purgans</i>
<i>Pistacia terebinthus</i>	<i>Jasminum fruticans</i>

Dans le tapis herbacé bien fourni, on pouvait relever :

<i>Tunica prolifera</i>	<i>Artemisia campestris</i>
<i>Anarrhinum bellidifolium</i>	<i>Trifolium arvense</i>
<i>Cistus salvifolius</i>	<i>Crucianella angustifolia</i>
<i>Reichardia picrioides</i>	<i>Dactylis glomerata</i>
<i>Brachypodium pinnatum</i>	<i>Phleum pratense</i>
<i>Taraxacum corymbosum</i>	<i>Campanula rapunculus</i>
<i>Arabis turrata</i>	<i>Lactuca viminalis</i>
<i>Thesium divaricatum</i>	<i>Vincetoxicum officinale</i>
<i>Lonicera sp.</i>	<i>Dianthus caryophyllis</i>
<i>Rumex acetosella</i>	<i>Sanguisorba minor</i>

c. - Sur des rochers

<i>Nardurus halleri</i>	<i>Asplenium adiantum nigrum</i>
<i>Silene italicum</i>	<i>Sempervivum tectorum</i>
<i>Asplenium septentrionale</i>	<i>Helichrysum stoechas</i>
<i>Silene armeria</i>	<i>Scleranthus perennis</i>
<i>Asplenium trichomanes</i>	<i>Sedum album</i>
<i>Sedum maximum</i>	

Et enfin la belle fougère *Cheilanthes marantae* (rare en Ardèche) qui montre ici plusieurs petites stations dans des poches de terre sur les vires ou dans les fissures de la roche. A elle seule, cette plante valait le déplacement.

2. - Carrière de sable

Localisation : Drôme, SAINT-BARTHELEMY-de-VALS, vers BRISSOLAT.  
Long. 2,805 gr, lat. 50,176 gr, alt. 240 m. Sables.

Il s'agit d'une ancienne carrière abandonnée, largement envahie par la végétation. Le sable acide présente un pH de 5,5 en surface et de 4 en profondeur, ce qui explique la présence d'espèces typiquement acidophiles.

Avec quelques ligneux :

*Fagus sylvatica*  
*Castanea sativa*

*Carpinus betulus*  
*Cytisus scoparius*

une liste non négligeable d'herbacées et de plantes sous-ligneuses :

*Centaurium umbellatum*  
*Calluna vulgaris*  
*Brachypodium sylvaticum*  
*Carlina vulgaris*  
*Erigeron canadense*  
*Origanum vulgare*  
*Thymus serpyllum*  
*Epilobium angustifolium*  
*Cirsium lanceolatum*  
*Ambrosia artemisiaefolia*  
*Pastinaca urens*

*Anarrhinum bellidifolium*  
*Deschampsia flexuosa*  
*Stenactis annua*  
*Dactylis glomerata*  
*Fragaria vesca*  
*Teucrium scorodonia*  
*Holcus lanatus*  
*Picris hieracioides*  
*Senecio jacoboea*  
*Odontites verna ssp. serotina*

B.M. DESCOINGS  
J.P. MANDIN

\* \* \*

#### CRYPTOGAMES

M. R. BOSC nous a communiqué une récolte de champignons faite à BOREE au pied du Mézenc, le 16 août 1987.

*Boletus luteus*  
*Agrocybe praecox*

*Cortinarius subturbinatus*  
*Polyporus varius*

## ACTIVITES DU TRIMESTRE

### . Stage du 4 au 7 juillet 1987

Il s'est déroulé sur le Mont Lozère durant quatre journées régulièrement ponctuées d'orages. Notre base logistique était installée à BAGNOLS-les-BAINS d'où nous avons rayonné.

A travers les paysages assez extraordinaires du Mont Lozère, il fut possible d'étudier les principaux aspects de la végétation de ces hautes Cévennes : landes sans fin, vastes tourbières, boisements variés, ruines et rochers, bords des eaux. Une flore riche, hygrophile d'un côté, subalpine d'un autre, ou encore saxicole, nous fournit une abondante pâture et d'intéressantes récoltes.

Cette région lozérienne proche de nous, mais différente à bien des aspects, mériterait d'autres visites.

Le stage trouva une clôture particulièrement sympathique et inattendue avec la collation arrosée que M. et Mme MERLE offrirent aux participants à l'occasion du départ à la retraite de notre fidèle ami, M. MERLE.

### . Sortie du 19 juillet 1987

Lors de la sortie du 27 juillet de l'année précédente, au suc de Montfol, nous étions un peu restés sur notre faim pour n'avoir pu visiter plusieurs stations des environs. Afin de compléter nos informations, nous y sommes donc retournés.

Et nous avons aussi retrouvé une petite mare, cette fois-ci en eau et riche en Joncacées et Cypéracées. Une petite falaise basaltique nous livra également un joli lot d'espèces rares. Le tout par une journée fraîche et ventée.

### . Sortie du 16 août 1987

Alors qu'à l'ordinaire les sorties d'été ne rassemblent qu'un nombre très limité de participants, cette journée nous vit près de 25 à arpenter le rocher de Cuzet le matin et le pied nord-est du Mézenc vers la ferme de Médille l'après-midi.

Ces promenades nous donnèrent l'occasion de parcourir les circuits de deux des sentiers botaniques que notre Société doit installer autour du Mézenc. Elles nous permirent également de voir quelques espèces subalpines rares.

Durant la matinée, nous eûmes l'agrément de la remarquable compétence floristique de M. MONTEGUT, Professeur de botanique à l'Ecole Nationale d'Horticulture de VERSAILLES (et père de Mme Philippe BELCHI).

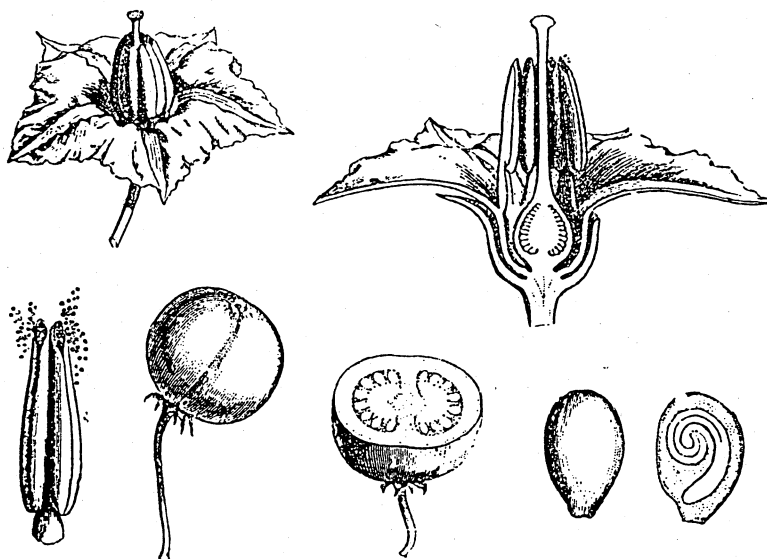
. Sortie du 6 septembre 1987

Cette journée dans la vallée de la Galaure (Drôme) avait été préparée par nos amis J.C. DAUMAS et A. CHARRAS.

Malgré l'avancement de la saison, il fut possible de faire d'intéressantes observations et de voir plusieurs espèces rares dans les stations visitées. Le matin, nous avons herborisé sur l'éperon rocheux où est installée la Chapelle Sainte-Euphémie qui domine la vallée. Et l'après-midi, une visite au Bois de Quinze ans (Commune de SAINT-BARTHELEMY-de-VALS) qui recèle des dolmens et des menhirs, fut suivie par l'étude de la végétation des sablières.

. Commission Départementale des Sites

Aux réunions des 6 août et 3 septembre, la Société fut représentée par notre permanent C. RACCA. Les points intéressants évoqués furent le projet de classement de sites sur les défilés de RUOMS et le projet de quatre arrêtés de biotope sur la moyenne Ardèche.



*Solanum tuberosum*. — Fleur, entière et coupe longitudinale. Étamine. Fruit, entier et coupe transversale. Graine, entière et coupe longitudinale.



La SOCIETE BOTANIQUE de l'ARDECHE, créée le 1er décembre 1979, est une Association régie par la loi de juillet 1901.

◊ Ses buts se définissent ainsi :

- . promouvoir la connaissance de la Botanique régionale sous ses divers aspects ;
- . participer à l'étude de la flore, de la végétation et de l'environnement ;
- . collaborer à la protection de la nature.

◊ Ses activités variées s'adressent à un large public, spécialisé ou non, et englobent en particulier :

- . la constitution et l'entretien de collections botaniques : herbiers ;
- . la mise en place d'une documentation botanique : bibliothèque, photothèque, cartothèque ;
- . l'organisation d'herborisations, de sorties, de stages (plantes supérieures et champignons), de conférences et d'expositions ;
- . la réalisation d'un programme d'étude scientifique : inventaire et cartographie de la flore et de la végétation régionales, recherche et protection des espèces rares ou menacées.

◊ Son champ d'action couvre principalement le Vivarais, mais déborde aussi largement sur le Plateau central et en Dauphiné.

Le Siège de la Société est fixé dans les locaux du Lycée agricole Olivier de Serre, Quartier Saint-Martin, B. P.150, à AUBENAS (Ardèche) 07205.

Les contacts téléphoniques peuvent être pris aux numéros suivants :

- 75.93.21.95 (B.M. DESCOINGS)
- 75.39.13.64 (J.P. MANDIN)

Pour l'année 1986, les cotisations comprenant l'abonnement aux Comptes Rendus (obligatoire : 50 F.) sont établies comme suit :

- membre actif ..... 110 F.
- ménage ..... 160 F.
- étudiant ..... 55 F.

