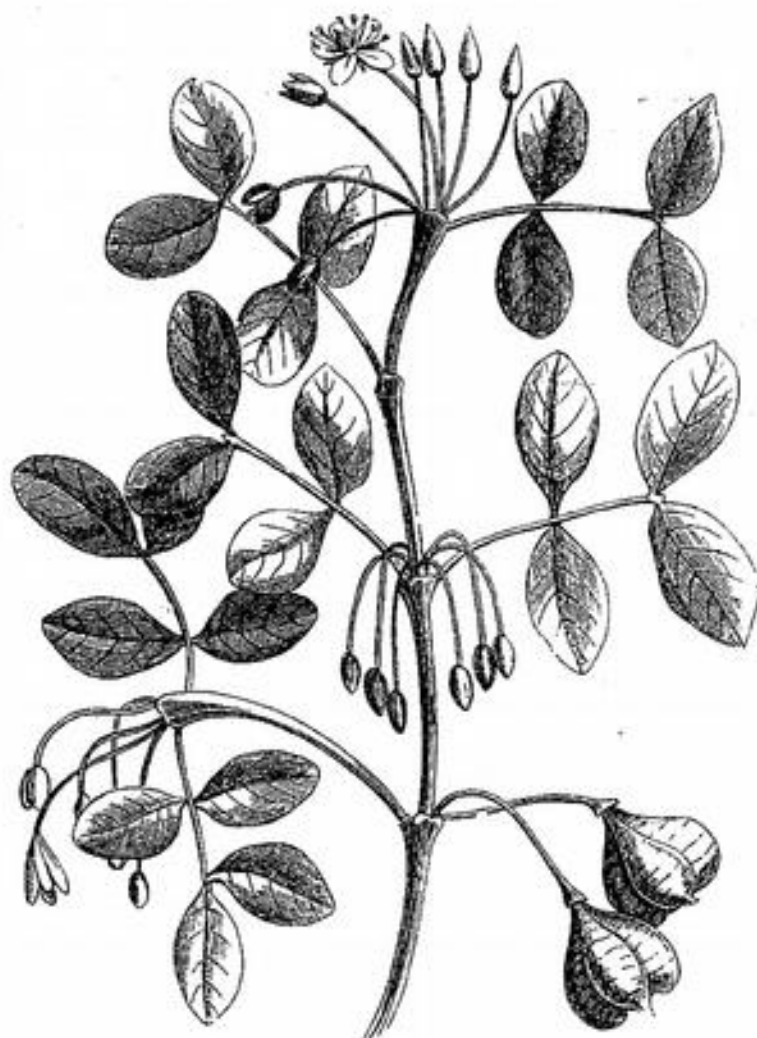


COMPTES RENDUS  
de la  
SOCIETE BOTANIQUE de l'ARDECHE



Lycée Agricole Olivier de Serres  
BP 150 07205 AUBENAS Cedex

**n° 45**  
année 2000

20 francs

**COMPTES RENDUS**  
**de la**  
**SOCIETE BOTANIQUE DE L'ARDECHE**

**Sommaire**

- On a trouvé... On a retrouvé p. 2
- Ouvrages en vente à la SBA p. 15
- Sortie du 2 avril 2000 au Vieil Audon (Ardèche) p. 16
- Sortie du 16 avril 2000 à Les Valadoux (Ardèche) : annulée à cause du mauvais temps
- Sortie du 14 mai 2000 à la Plaine du Regard (Ardèche) p. 20
- Sortie du 21 mai 2000 à Beaufort-sur-Gervanne (Drôme) p. 23
- Sortie du 28 mai 2000 à Marlihes (Loire) : pas de compte-rendu malgré de nombreux rappels
- Sortie du 25 juin 2000 à Valdrôme (Drôme) p. 27
- Inventaire des orchidées d'Ardèche : phase finale p. 30
- Nouveautés dans la classification des plantes à fleurs p. 37

**Remarque** : la nomenclature utilisée dans ce bulletin est celle de l'Index synonymique de la Flore de France de M. Kerguélen (sauf oubli...et sauf pour les orchidées).

## On a trouvé... On a retrouvé

**Daniel Michau** continue ses prospections sur le Plateau ardéchois. Il nous livre ses trouvailles les plus intéressantes, tant au niveau d'espèces rares ou peu communes que d'espèces communes mais dans des localisations extrêmes.

- Aegopodium podagraria* Aegopode podagraire, 24/09/00, COUCOURON, Mallevielle, rive gauche du Ruisseau des Combes (partie ouest du bois), milieu : hêtraie-coryllaie avec gros blocs volcaniques
- Alchemilla plicatula* Alchémille de Hoppe, 27/08/00, LAVILLATTE, Nord du Rocher du Cheylard, mamelon rocheux au NNO du sommet, milieu : éboulis volcanique
- Alchemilla plicatula* Alchémille de Hoppe, 27/08/00, LAVILLATTE, Rocher du Cheylard, mamelon rocheux, milieu : falaise et éboulis volcaniques
- Anagallis arvensis* Mouron rouge, 09/07/00, LESPERON, Ras Chambon, versant SE sur chemin au nord de la Ribeyre, milieu : friche herbacée de talus adret en bordure de champ
- Anthriscus sylvestris* Cerfeuil sauvage, 31/07/00, BORNE, Bois du Tanargue, FD des Chambons, p 42 et 43, milieu : hêtraie-sapinière subalpine
- Anthriscus sylvestris* Cerfeuil des bois, 11/08/00, BORNE, Bois du Tanargue, FD des Chambons, p41, bas du petit ravin médian, milieu : mégaphorbaie de ruisseau ; 1 sujet unique
- Arabis hirsuta* Arabette poilue, 07/05/00, LESPERON, Le Goutal, rebord de plateau, partie ouest du Goutal, milieu : pré de fauche
- Arum maculatum* Gouet tacheté, 30/07/00, COUCOURON, Bois des Savesses, partie supérieure, sous ligne EDF moyenne tension, milieu : source dans hêtraie neutrophile ; petite plage unique
- Asarum europaeum* Asaret d'Europe, 23/07/00, LE LAC D'ISSARLES, Le Festre, aux environs NE de la ferme, milieu : hêtraie sur éboulis volcanique
- Asperula cynanchica* Aspérule à l'esquinancie, 09/07/00, LESPERON, Ras Chambon, versant SE sur chemin au nord de la Ribeyre, pleine floraison, milieu : friche adret évoluant vers la lande arbustive
- Asplenium foreziense* Doradille du Forez, 17/03/00, VALGORGE, Le Gouttal, FD de Valgorge, p8, milieu : rocher plus ou moins boisé de substrat acide
- Brachypodium pinnatum* Brachypode penné, 08/03/00, ST-LAURENT-LES-BAINS, Les Joux, FC de St-Laurent-les-Bains, rive droite de la tête du Ruisseau des Joux, milieu : falaise de substrat acide
- Brachypodium pinnatum* Brachypode penné, 06/08/00, LESPERON, Pont de la Vaysseire, chemin d'accès, aux environs ouest des ruines, début de floraison, milieu : bord de chemin et lisière
- Brachypodium pinnatum* Brachypode penné, 17/09/00, LESPERON, Le Champ du Pont, versant au sud de l'aérodrome, milieu : pelouse sèche adret
- Bromus ramosus* Brome rude, 24/09/00, COUCOURON, Mallevielle, rive gauche du Ruisseau des Combes (partie ouest du bois), milieu : hêtraie-coryllaie avec gros blocs volcaniques
- Campanula persicifolia* Campanule à feuilles de pêcher, 23/07/00, COUCOURON, Les Devèzes, partie haute du bois de hêtre, côté nord de la ligne EDF, pleine floraison, milieu : hêtraie ; 4 sujets
- Campanula persicifolia* Campanule à feuilles de pêcher, 30/07/00, COUCOURON, Bois des Savesses, partie supérieure, milieu : hêtraie neutrophile

- Carduus nutans* Chardon penché, 09/07/00, LESPERON, Ras Chambon, versant SE sur chemin au nord de la Ribeyre, milieu : lande arbustive adret
- Carex depauperata* Laîche appauvrie, 06/08/00, LESPERON, Pont de la Vaysseire, sous-bois, aux environs ouest des ruines, fruits verts, milieu : sous-bois feuillu humide à *Gagea lutea* ; quelques touffes
- Carlina acanthifolia* Carlina à feuilles d'acanthé, 17/09/00, LESPERON, Le Champ du Pont, versant au sud de l'aérodrome, milieu : pelouse sèche adret ; plusieurs sujets
- Cephanthera rubra* Céphalanthère rouge, 23/07/00, LE LAC D'ISSARLES, Le Festre, aux environs NE de la ferme, milieu : hêtraie sur éboulis volcanique
- Circaea alpina* Circée des Alpes, 01/08/00, BORNE, Bois du Tanargue, FD des Chambons, p43, rive droite du ravin du carrefour RF des Framboisiers et des Mayes, sur RF des Mayes, milieu : mégaphorbaie de source
- Cornus sanguinea* Cornouiller sanguin, 24/09/00, COUCOURON, Le Cher, environs est du hameau, milieu : bocage pâturé, avec lande arbustive
- Dryopteris dilatata* Dryoptéris dilaté, 08/03/00, ST-LAURENT-LES-BAINS, Les Joux, FC de St-Laurent-les-Bains, rive droite de la tête du Ruisseau des Joux, milieu : falaise de substrat acide
- Gagea lutea* Gagée jaune, 26/03/00, LESPERON, Les Vaysseires, entre le chemin et la voie ferrée, pleine floraison, milieu : bocage avec pâtures et prés
- Huperzia selago* Lycopode sélagine, 24/11/00, LA SOUCHE, Bois de la Prade, FD du Tanargue, p, entre RF de Ravazanier et Méjan, première combe à l'est du Camaret, milieu : éboulis subalpin en forêt ; petite station, 7 sujets dont 1 plage de 0,80 m x 0,40 m
- Leontodon pyrenaicus* Liondent des Pyrénées, 31/05/00, ST-LAURENT-LES-BAINS, entre Beldous et le Grand Bois, petit sommet au SO du col de Beldous, milieu : rocher de substrat acide et lande rocheuse
- Myosotis ramosissima* Myosotis hérissé, 16/05/00, LESPERON, La Clapouse, replat de falaise entre l'Allier et la voie ferrée, milieu : pelouse sèche
- Neottia nidus-avis* Néottie nid d'oiseau, 30/07/00, COUCOURON, Bois des Savesses, partie supérieure, milieu : hêtraie neutrophile ; 18 tiges fleuries
- Orobancha purpurea* Orobanche pourprée, 02/07/00, LESPERON, Ras Chambon, versant SE sur chemin au nord de la Ribeyre, fin de floraison, milieu : friche herbacée de talus adret en bordure de champ ; 3 sujets parasitant l'*Achillée millefeuille*
- Pimpinella major* Grand boucage, 30/07/00, COUCOURON, Bois des Savesses, partie supérieure, milieu : hêtraie neutrophile ; 1 sujet
- Pimpinella saxifraga* Boucage saxifrage, 27/08/00, LAVILLATTE, Nord du Rocher du Cheylard, mamelon rocheux au NNO du sommet, milieu : éboulis volcanique
- Plantago holosteum* Plantain en carène, 08/03/00, ST-LAURENT-LES-BAINS, Les Joux, FC de St-Laurent-les-Bains, rive droite de la tête du Ruisseau des Joux, milieu : falaise de substrat acide
- Plantago holosteum* Plantain en carène, 18/06/00, LESPERON, La Clapouse, environs de la falaise entre l'Allier et la voie ferrée (abords ouest de la voie ferrée), pleine floraison, milieu : pelouse sèche
- Poa alpina* Pâturin des Alpes, 18/06/00, COUCOURON, Mon Plaisir, 2ème affluent rive gauche du Ruisseau du Chamoussel, milieu : pelouse sèche adret évoluant vers la lande
- Polygonatum odoratum* Sceau de Salomon odorant, 22/07/00, VALGORGE, Plateau du Grand Tanargue, FD du Tanargue, p15, contre p2, altitude 1475 m, milieu : pelouse à *Nardus stricta* ; 1,50 m<sup>2</sup>

- Polygonatum odoratum* Sceau de Salomon odorant, 18/10/00, BORNE, Le Grand Tanargue, FD du Tanargue, p17, périmètre au NNE du sommet, altitude 1490 m, milieu : lande à *Vaccinium myrtillus* ; 1 touffe
- Prunella laciniata* Brunelle laciniée, 18/06/00, COUCOURON, Moulin de Montbel, rive droite du Ruisseau de Devès-Vied, milieu : pelouse sèche adret
- Pyrola minor* Petite pyrole, 27/10/00, VALGORGE, Plateau du Grand Tanargue, FD du Tanargue, p15, partie supérieure, vers ligne p3, à n 10 m de B1, milieu : forêt résineuse clairière et lande à *Vaccinium myrtillus*
- Rhamnus catharticus* Nerprun purgatif, 17/09/00, LESPERON, Le Champ du Pont, versant au sud de l'aérodrome, milieu : lande arbustive adret ; belle station
- Rhamnus catharticus* Nerprun purgatif, 24/09/00, COUCOURON, Le Cher, chemin aux abords sud du village, milieu : haie, entre chemin et pré ; 1 sujet
- Rhamnus catharticus* Nerprun purgatif, 24/09/00, COUCOURON, Le Cher, environs est du hameau, 5, milieu : bocage pâturé, avec lande arbustive
- Rhamnus catharticus* Nerprun purgatif, 08/10/00, COUCOURON, Espinassac, chemin de Montbel, côté ouest du Rieu, aux abords nord du bois, milieu : bocage avec prés ; 2 sujets, fruits mûrs
- Ribes petraeum* Groscillier des rochers, 30/07/00, COUCOURON, Bois des Savesses, partie supérieure, s/s ligne EDF moyenne tension, milieu : source dans hêtraie neutrophile ; jeunes sujets
- Rosa arvensis* Rosier des champs, 26/03/00, LESPERON, Les Vaysseires, entre le chemin et la voie ferrée, milieu : bocage avec pâtures et prés
- Rosa micrantha* Rosier à petites fleurs, 02/07/00, LESPERON, Ras Chambon, versant SE sur chemin au nord de la Ribeyre, milieu : lande arbustive adret
- Rosa micrantha* Rosier à petites fleurs, 30/07/00, COUCOURON, Bois des Savesses, bordure est supérieure, s/s ligne EDF moyenne tension, milieu : lande arbustive en lisière
- Rosa micrantha* Rosier à petites fleurs, 17/09/00, LESPERON, Le Champ du Pont, versant au sud de l'aérodrome, milieu : lande arbustive adret ; plusieurs sujets
- Rosa micrantha* Rosier à petites fleurs, 24/09/00, COUCOURON, Le Cher, environs est du hameau, milieu : bocage pâturé, avec lande arbustive ; 1 sujet unique, avec nombreuses gales
- Rosa micrantha* Rosier à petites fleurs, 08/10/00, COUCOURON, Espinassac, chemin de Montbel, côté ouest du Rieu, vers l'équerre du chemin, milieu : bocage avec prés ; 5 sujets
- Rosa montana* Rosier des montagnes, 21/06/00, CROS-DE-GEORAND, Suc de la Lauzière, bordure sud du suc, FC de Cros-de-Géorand, en limite de commune, pleine floraison, milieu : éboulis volcanique ; 1 sujet unique drageonnant sur 2m de rayon (10 m<sup>2</sup>), endommagé par les frottis d'un chevreuil
- Rosa pimpinellifolia* Rosier pimprenelle, 20/04/00, VALGORGE, Roche Misolle, FD de Valgorge, sur D24, milieu : rocher de substrat acide et lande rocheuse
- Rosa rubiginosa* Rosier rouillé, 13/09/00, ST-LAURENT-LES-BAINS, Croix de l'Aile, FD de pratazanier, p5, sur RF de la Croix de l'Aile, milieu : lande rocheuse et rocher ; plusieurs sujets
- Rosa rubiginosa* Rosier rouillé, 17/09/00, ST-ALBAN-EN-MONTAGNE, Mas Vendran, route du hameau à la D108, au NO du hameau, milieu : bord de route ; 1 sujet unique
- Rosa tomentosa* Rosier tomenteux, 25/06/00, ST-ALBAN-EN-MONTAGNE, Mas Vendran, route entre le hameau et la D108, aux environs nord du hameau, pleine floraison, milieu : bord de route, entre route et pré de fauche ; 1 sujet
- Rosa villosa* Rosier velu, 17/09/00, ST-ALBAN-EN-MONTAGNE, Chamblas, bordure est de la plaine, milieu : friche et plaine agricole ; plusieurs sujets



- Rosa villosa* Rosier velu, 24/09/00, COUCOURON, Le Cher, chemin aux abords sud du village, milieu : haie entre chemin et pré ; 1 sujet
- Rosa villosa* Rosier velu, 24/09/00, COUCOURON, Les Montades, carrefour de la route et du chemin des Montades, milieu : bord de route et de chemin ; 2 sujets
- Rosa villosa* Rosier velu, 24/09/00, COUCOURON, Bois de la Fayette, bordure SE, chemin de Belvezet à Pradelles, station, milieu : lande arbustive et à genêt, lisière
- Salix x-ambigua* Saule ambigu, 19/07/99, VALGORGE, Plateau du Grand Tanargue, FD du Tanargue, Rieu Grand, entre les p 15 et 16, milieu : tourbière dégradée ; (*Salix aurita*-*x-repens*) ; surface : 1 are
- Scilla bifolia* Scille à deux feuilles, 20/04/00, VALGORGE, Roche Misolle, FD de Valgorge, sur D24, milieu : rocher de substrat acide et lande rocheuse
- Sempervivum tectorum ssp arvernense* Joubarbe d'Auvergne, 08/03/00, ST-LAURENT-LES-BAINS, Sommet des Trois Seigneurs, FC de St-Laurent-les-Bains, GR 7 à l'ouest du col de Beldous, milieu : lande avec affleurements rocheux
- Spergula pentandra* Spargoute à cinq étamines, 31/05/00, ST-LAURENT-LES-BAINS, entre Beldous et le Grand Bois, petit sommet au SO du col de Beldous, altitude 1360 m, milieu : rocher de substrat acide et lande rocheuse
- Stachys officinalis* Bétoine officinale, 17/07/00, VALGORGE, Plateau du Grand Tanargue, FD du Tanargue, p14, vers p18 et 15, altitude 1470 m, milieu : lande à *Vaccinium myrtillus* ; plage de 5 m<sup>2</sup> ; plage relictuelle de prairie naturelle
- Streptopus amplexifolius* Streptope à feuilles embrassantes 29/06/00, VALGORGE, Sommet des Moles, FD de Prataubérat, RF du Sommet des Moles, Ruisseau de Roche Misolle, sur RF, milieu : mégaphorbaie de ruisseau ; dispersé le long du ravin
- Teesdalia nudicaulis* Téesdalie à tige nue, 31/05/00, ST-LAURENT-LES-BAINS, entre Beldous et le Grand Bois, petit sommet au SO du col de Beldous, altitude 1360 m, milieu : rocher de substrat acide et lande rocheuse
- Torilis arvensis* subsp *arvensis* Torilis des champs, 09/07/00, LESPERON, Ras Chambon, versant SE sur chemin au nord de la Ribeyre, milieu : friche herbacée de talus adret en bordure de champ
- Trifolium campestre* Trèfle champêtre, 09/07/00, LESPERON, Ras Chambon, versant SE sur chemin au nord de la Ribeyre, ff, milieu : friche adret évoluant vers la lande arbustive
- Trifolium striatum* Trèfle strié, 09/07/00, LESPERON, Ras Chambon, versant SE sur chemin au nord de la Ribeyre, milieu : friche adret évoluant vers la lande arbustive
- Tulipa sylvestris* subsp *australis* Tulipe de Celse, 08/03/00, ST-LAURENT-LES-BAINS, Les Joux, FC de St-Laurent-les-Bains, rive droite de la tête du Ruisseau des Joux, milieu : falaise de substrat acide
- Tulipa sylvestris* subsp *australis* Tulipe de Celse, 20/04/00, VALGORGE, Roche Misolle, FD de Valgorge, sur D24, milieu : rocher de substrat acide et lande rocheuse
- Vaccinium uliginosum* Airelle des marais, 19/10/00, LA SOUCHE, Ron du trépayre, FD du Tanargue, bord NE du sommet, milieu : lande à *vaccinium* subalpine ; 20 m<sup>2</sup>
- Veronica montana* Véronique des montagnes, 11/08/00, BORNE, Bois du Tanargue, FD des Chambons, p41, milieu : hêtraie-sapinière neutrophile à tendance subalpine
- Veronica montana* Véronique des montagnes, 11/08/00, BORNE, Bois du Tanargue, FD des Chambons, p41, bas du petit ravin médian, milieu : mégaphorbaie de ruisseau
- Vicia onobrychioides* Vesce fausse esparcette, 09/07/00, LESPERON, Ras Chambon, versant SE sur chemin au nord de la Ribeyre, pleine floraison, milieu : friche adret évoluant vers la lande arbustive ; plusieurs sujets dispersés

**Anne Kervyn** nous communique un ensemble de données d'herborisations qui ont servi, entre autres, à la rédaction de sa flore

**Secteur St-André de Cruzières-Malibeu, année 1986**

**Le Grand Valat (20.05.1986)**. Alt 150 m, long. 2,1254 gr, lat. 49,2320 gr. Débouche sur la D 901, à gauche avant le village dans la direction St-Paul -le-Jeune-Barjac : *Platanthera bifolia* (une vingtaine de pieds dispersés, surtout aux extrémités de la vigne), *Lithodora fruticosa*, *Globularia vulgaris*, *Ornithogalum narbonense*, *Plantago argentea*.

**St-Sauveur de Cruzières (20.05.1986)**, bord de la D 901, après le village dans la même direction, avant Malibeu. Fossé de droite. Alt. 140 m. : *Peucedanum officinale* (en masse), *Iris spuria* (abondant), *Oenanthe silaifolia* (dispersé).

**St-Sauveur de Cruzières (20.05.1986)**, D 901, après Malibeu, au carrefour de la route menant au hameau de Grésan. Champ négligé. En 1986 : *Iberis pinnata* et *Adonis aestivalis* (en masse) ; en 1987, plantation de luzerne, avec beaucoup de *Legousia speculum-veneris*.

**St-Sauveur de Cruzières (16.07.1986)**

D 225, à mi-chemin entre l'embranchement avec la D255 et la Vabre, à gauche (long. 2,1147 gr, lat. 49,2105 gr, alt. 132 m), petite dépression avec : *Gratiola ofricinalis*, *Spiranthes aestivalis*, *Serapias vomeracea*, *Carex vulpina*, *Agropyrum intermedium*, *Juncus striatus*, *Ornithogalum narbonense*.

Chemin de la Vabre aux Agussas, à droite (long. 2,1484 gr à 2,1526 gr, lat. 49,2082 gr à 49,2055 gr, alt. 140m), grande prairie fauchée à *Gratiola ofricinalis*, *Peucedanum officinale*, *Oenanthe silaifolia*, *Iris spuria*, *Teucrium scordium* subsp. *scordium*, *Brunella hyssopifolia*, *Juncus striatus*.

Chemin des Agussas à Cauviac, env. 250 m après les Agussas, à gauche, grande prairie marécageuse (long. 2,1575 gr à 2,1606 gr, lat. 49,2112 gr à 49,2087 gr, alt. 140 m) plusieurs hectares de *Peucedanum officinale* avec *Iris spuria maritima*, *Oenanthe silaifolia*, *Gratiola officinalis*, *Teucrium scordium* subsp. *scordium*, *Lythrum portula*, *Aster linosyris* (quelques pieds) avec en outre *Typha latifolia*, *Alisma plantago*, *Carex vulpina*, *Juncus striatus*, *Genista tinctoria*.

**Commune de St-Jean de Maruéols**, entre le Malibeu et Grésan, on retrouve partout où les cultures ne l'ont pas anéantie, l'association *Peucedanum officinale*, *Oenanthe silaifolia*, *Iris spuria maritima* et *Gratiola officinalis* dans les parties les plus humides ; avec en outre, *pulicaria dysenterica*, *Inula salicina*, *Anthemis altissima*, *Kickxia spuria* et *Picris echioides* : très répandus dans les cultures environnantes.

**St-Saveur de Cruzières (18.07.86)**, chemin à gauche sur la D 255 vers Bessas, en face du hameau de l'Escalier, puis rejoignant la D 901 au Mas du Roure : encore par-ci par-là, *Peucedanum officinalis*, *Oenanthe silaifolia* et *Iris spuria*. Dans la descente du chemin vers le mas de Roure, *Oralya daucoides* disséminé.

**Bessas (20.05.1986)**, D 202 en direction de Beaulieu, carrefour de la route vers la Devèze : *Ophrys lutea*.

**Lablachère**, les Chambrettes (sur la D 246, entrée du bois), alt. 220 m.

*Viola jordani* : env. 60 pieds. Milieu ouvert ou ombre légère. *Lilium martagon* au même endroit, dans l'entrée d'une grotte très ombragée (grands buis), exposée nord, environ 100 pieds. *Mercurialis perennis* : peu commun en Bas-Vivarais. Très abondant au même endroit, au pied Nord des rochers. *Allium pallens* subsp. *pallens* : même endroit, au nord de la route. Quelques pieds seulement.

Depuis, cette station a fort souffert de déboisement puis invasion de prunelliers surtout. Je n'y ai retrouvé que *Viola jordani* et *Mercurialis perennis*.

**St-Genest de Beauzon**, D 407, en montant vers l'église :

*Potentilla recta* en abondance. Je la revois régulièrement dans les environs des Assions, Lablachère et St-Genest, où elle n'est pas abondante, mais certainement pas rare non plus.

**Banne**, lieu-dit Les Champs Grands, sur la D 25 1

*Tulipa sylvestris* subsp. *sylvestris* plusieurs centaines de pieds. Dalles rocheuses en plein soleil, à gauche un peu avant une entrée de carrière (direction Banne-Brahic),

**Payzac, Brès et St-Jean de Pourcharesse**, à droite de la route D 207, station assez importante de *Cistus pouzolzii*. Alt. de 400 à 500 m. Quelques pieds à 200 m après la dernière maison de Payzac, quelques pieds à la sortie de Brès (au dessus des Aliziers) une cinquantaine de pieds entre les bornes « St-Jean 4 km » et « St-Jean 3 km » au-dessus des Termes).

**Montselgues**, 2 km au sud, à gauche de la route forestière. Alt. 1000 m.

Juste en contrebas à l'ouest du Villaret, petite combe très humide :

*Viola palustris*, *Carum verticillatum*, *Selinum pyrenaicum*.

Tourbière plus près de la route, entre la route et les Narcettes : *Drosera rotundifolia* (très abondant), *Eriophorum angustifolium* (idem), *Juncus anceps*, *Juncus supinus*, *Carex viridula* subsp. *oedocarpa*, en outre *Juncus compressus*, *Carex echinata*, *Carex panicea*, *Genista anglica* très abondant sur le bord plus sec.

**Cours du Chassezac en amont des Vans**, de 168 à 220 m d'altitude.

1. Du pont de Gravières jusqu'à la digue 500 m en aval.

Dans les rochers sur les 2 rives : *Osmunda regalis* ; dans les sables sur la rive gauche : *Chenopodium ambrosioides*, *Bidens tripartita*, *Dittrichia graveolens*. Dans l'eau, surtout à proximité de la digue : *Cyperus vegetus*.

2. Pont d'Eynès : *Chenopodium ambrosioides*, *Cyperus fuscus*, *Bidens tripartita*, *Blechnum spicant*. Juste en amont du pont, magnifique station d' *Osmunda regalis*, très abondant et très vigoureux (dépassé 3 m de haut).

3. Entre Champ d'Eynès et Gachalou, très belle station d' *Osmunda regalis*. Plus haut, il n'y a plus rien dans le lit de la rivière (sans doute influence du barrage).

4. Embouchure de la Thines et plus haut, en contrebas de la route, plusieurs belles plaques de *Notolaena marantae*.

**St-Jean de Pourcharesse** : A 1,250 km au-dessus de St-Jean, petit pont enjambant un ruisseau. A 20-30 m plus haut le long du ruisseau, *Blechnum spicant* et *Phegopteris connectilis*. En outre *Thymus nitens*.

### Année 1987

**Mazet-plage**, dans les graviers en aval de la buvette, 2-3 m au-dessus du niveau de l'eau : *Campanula media*, *Scrophularia hoppei*, *Plantago cynops*, *Calepina irregularis*, *Euphorbia taurinensis*, *Galium rubrum*.

**Les Assions**, Théraube, dans la zone à *Genista villarsii* : *Coris monspeliensis*, *Stypa offneri*, *Coronilla minima*, *Jasonia tuberosa*, *Galium obliquum*, *Calluna vulgaris* (abondant, parois à 10 m. seulement de *Genista villarsii* et *Stypa offneri*)

### Secteur St-André de Cruzières-Malibeu

Petite mare au Nord : long. 2,1885 gr, lat. 49,2125 gr, alt 130 m : *Ranunculus trichophyllus*

Champ d'avoine à l'Est : *Adonis aestivalis*, *Gladiolus segetum* et *Legousia speculum-veneris* en masse, *Ranunculus arvensis*, *Anthemis arvensis*, *Diplotaxis viminea*.

Autour de la roselière au Nord-Est : *Gratiola officinalis*, recouvrement 100 % sur 10 m<sup>2</sup>



Dans les champs : *Lithospermum arvense*, *Neslia paniculata*, *Legousia speculum-veneris*  
Roselière près des Agussas : long. 2,1575 gr à 2,1606 gr, lat. 49,2112 gr à 49,2087 gr, alt. 145 m : *Scirpus palustris* et *Gratiola officinalis* avec un recouvrement de 100 % sur au moins 1 ha avec *Ranunculus ophioglossifolius* et *Ranunculus trichophyllus* dispersés.

La Vabre : long. 2,4884 gr à 2,1526, lat. 49,2082 gr à 49,2055 gr, alt. 140 m. : *Serapias vomeracea*, *Orchis laxiflora*, *Ranunculus ophioglossifolius*, *Galium palustre*, *Gratiola officinalis*.

**D 255, (St-Sauveur-Bessas)**, avant la Pise, au croisement de la route avec le ruisseau des Riailles long. 2,1606 gr, lat. 49,2415 gr, alt. 190 m. Grosse phragmitaie à gauche de la route avec plusieurs taches groupant des centaines de pieds d'*Ophioglossum vulgatum*.

**Le Grand Valat**, pré à côté du gué, long. 2,1254 gr, lat. 49,2320 gr, alt. 150 m. : *Plantago argentea*, *Anacamptis pyramidalis*, *Linum narbonense*, *Lonicera implexa*, *Linum strictum*.

Tout au fond du vallon : *Quercus coccifera*, *Lithodora fruticosa*, *Pinus halepensis*, *Hedysarum humile*, *Seseli elatum*, *Arbutus unedo* (nombreux), *Phyllirea angustifolia* (idem), *Lonicera implexa*, *Colutea arborescens*, *Rhamnus saxatilis* subsp. *infectoria* (bien net).

**St-Sauveur de Cruzières** : face Sud de la Montagne d'Uzège : *Quercus coccifera*, petite station, position approximative long. 2,0990 gr, lat. 49,2060 gr, alt. 250 m. avec *Pinus halepensis*, *Laurus nobilis*, *Viburnum tinus* qui semblent trop disséminés et d'âges trop différents pour avoir été plantés ; *Lonicera implexa*, *Colutea arborescens*.

**St-Sauveur de Cruzières : Malibeu**

*Plantago argentea*, *Alisma plantago*, *Genista tinctoria*, *Orchis laxiflora*, *Dactylorhiza majalis*, *Ophrys scolopax*, *Orchis militaris*, *Galium palustre*

**Serre de Barre**

1. Sommet, autour du poste d'observation des pompiers et le long du chemin y menant : *Paronychia cymosa* en grande abondance.

2. A la crête, talus exposé au Sud : long. 1,9206 gr, lat. 49,3415 gr, alt. 784 m. : *Thymus nitens*, *Galium mollugo* subsp. *erectum*, *Galium obliquum*, *Peucedanum oreoselinum*.

3. Face Nord, chemin redescendant en lacets de la cote 806 m. vers la D 901 (Les Vans-Villefort), long. 1,9922 gr, lat. 49,35...gr : *Thymus nitens*, *Parnassia palustris*, *Juncus acutiflorus*, *Scirpus setaceus*, *Blechnum spicant*, *Drosera rotundifolia*

**Route allant de la N 104 au VVF de Casteliau**, près de la stèle et la grange de l'Abbé Froment : *Anacamptis pyramidalis* : plus de 50 pieds

**Valgorge-Loubaresse (D 24)**

1. 2,5 km après le Villard, juste au-dessus du hameau Le Chambon, sur le talus à droite en montant, long. 1,9684 gr, lat. 49,550 gr, alt. 640 m., 100 m avant la borne « Loubaresse 11 km, St-Etienne 29 km » : *Semprevivum tectorum*, *Thymus nitens*, *Asplenium septentrionale*, *Asplenium trichomanes*, *Dianthus graniticus*, *Reseda jacquinii*, *Sedum hirsutum*, *Potentilla argentea*, *Asplenium x germanicum* (2 touffes), *Sedum maximum*, *Senecio viscosus*

2. Peu après Loubaresse vers le Col de Meyrand, murette très abîmée à gauche de la route long. 1,9115 gr, lat. 49,5605 gr, alt. 1260 m. : *Asplenium septentrionale*, *Asplenium trichomanes*, *Asplenium x germanicum*, (4 touffes), *Asplenium adiantum-nigrum*.

**Villefort-Génolhac par le Mas de la Barque (D 66, puis D 362)**

1. A 9-10 km de Villefort, alt. 1120-1200 m. : *Saxifraga prostii*, *Saxifraga cuneifolia*, *Saxifraga hypnoides* (subsp. *continentalis* ?), *Saxifraga stellaris*.

2. de 10 à 13 km de Villefort, alt. 1200 à 1400 m : *Saxifraga prostii* est très abondant.

3. Entre le Mas de la Barque et le Pré de la Dame : *Asterocarpus sesamoides* subsp. *purpurascens* (nomenclature Fournier, pas présent en Ardèche)

4. En redescendant à travers la forêt : *Epilobium triginum* abondant

5. Au belvédère des Bouzèdes et un peu avant : *Molopospermum peloponesiacum* en abondance

#### **Route St-Remèze-Bourg-St-Andéol**

1. A hauteur de Bidon, 400 m après le chemin vers Bidon, verger d'amandiers : *Falcaria soides*, *Bupleurum rotundifolium*, *Knautia integrifolia*, *Phlomis herba-venti*.

2. Bois de Laoul : en face du restaurant de Champ-Vacher, petite route vers la chapelle de Chalon ; bords de cette route après le 2<sup>e</sup> embranchement (chemin de terre) : *Paeonia peregrina*

**Malarce** : bord du Chassezac en amont du barrage, plage envahie par une prairie de *Cyperus vegetus* et *Polygonum persicaria*, *Chenipodium ambrosioides* dispersé

**Lachamp-Raphaël** : le long de la D 122, en venant de Mézilhac, 500 m après un transformateur électrique : fossé très humide avec sphaignes, en contrebas d'une prairie. Long. 2,1891 gr à 2,1915 gr, lat. 49,7845 gr à 49,7815 gr, alt. 1300 m. : *Pinguicala vulgaris* (env. 80 plantes), *Parnassia palustris*, *Euphrasia nemerosa*, *Salix aurita*, *Salix repens*, *Saxifraga stellaris*, *Drosera rotundifolia*, *Lotus uliginosus*, *Linum catharticum*, *Sagina apetala*, *Comarum palustre*, *Epilobium palustre*, *Pedicularis palustris*.

Un peu plus haut, en bordure de la prairie : *Gentiana pneumonanthe*, *Salix repens*, *Orchis latifolia*, *Potentilla tormentilla*, *Cirsium palustre*, *Equisetum sylvaticum*.

**Borée et St-Martial** : nous avons fait le tour complet du suc de Sara pour tâcher d'y trouver un accès : impossible si on n'est pas alpiniste ou largué par hélicoptère. A la base du côté ouest long. 2,0792 gr à 2,0820 gr, lat. 49,8640 gr à 49,8625 gr, alt. 1100 m. : *Saxifraga pedemontana* subsp. *prostii*, *Silene rupestris*, *Sorbus mougeoti*, *Rhamnus alpinus*, *Hypericum humifusum*.

**Vallon-Pont-d'Arc, vallon du Tiourre** : long. 2,3363 gr, lat. 49,3150 gr, alt. 95 m., un peu partout : *Epilobium dodonaei*, *Euphorbia segetalis*

Dans le bassin de retenue du ruisseau au-dessus de la ferme (Bas-Moulin) : *Samolus valerandi*, *Ranunculus trichophyllus*, *Groenlandia densa*

**Limite de Joyeuse et de Ribes** : ruisseau d'Alune, à partir de son débouché dans le Beaume (D 203) : *Gratiola officinalis*, plusieurs belles touffes

**Ribes** (D 450, le long de la Beaume) 500 m. en amont du pont, dans le talus de la route, assez importante station d'*Adiantum capillus-veneris*, tout à fait à l'air libre.

**Ribes**, le long de la Beaume env. 1 km en aval du Gua : *Radiola linoides*, dans un creux de rocher conservant une flaque d'eau (j'en ai retrouvé 2 ou 3 fois ensuite), *Impatiens parviflora*, dans le sable de la plage (je l'ai retrouvée env. 1 km plus bas dans le sable de la plage, en juin 2000).

**St-Mélany**, vallée de la Drobie, D 220 : *Saxifraga clusii*, 200 m. en amont du confluent du Ruisseau de Pourcharesse, *Centaurium ramosissimum* (= *pulchellum*), 1 km à l'ouest, près du pont du Ravin de Courcousson.

**Malbosc et Banne**, Pont du Martinet, sur la D 310 et la Gagnière : *Osmunda regalis*, très abondant à 200 m. en amont et en aval du pont, *Polygonum orientale*, quelques pieds certainement subspontanés.

**Malbosc**, D 184 longeant le ruisseau Maubert (à la limite du Gard), juste au sud du hameau de l'Habitarelle (direction Bessèges) : *Osmunda regalis* dans le lit du ruisseau Maubert, ainsi que *Drosera rotundifolia*, *Anagallis tenella*, *Cyperus flavescens* et *Typha angustifolia* dans un petit coin humide à gauche de la route, long. 1,9486 gr, lat. 49,2560 gr, alt. 230 m.

**Malbosc**, ruisseau d'Abeau, 250-300 m en amont du village, sur le chemin longeant le ruisseau au sud : *Osmunda regalis* (peu abondant), *Polystichum aculeatum*.

**Malbosc**, 500 m au sud de Sabuscles, pont de la D 216 sur le ruisseau de St-Jean (épingle à cheveux) : *Osmunda regalis*, *Polystichum aculeatum* : superbe station dans un ravin très encaissé et aussi *Polystichum aculeatum* par-ci par-là et dans le sud de Banne.

### Prospection systématique de *Paliurus spina-christi*

**Lablachère-St-Alban-sous-Sampzon** : la station célèbre de la D 246 se prolonge de façon dispersée des deux côtés de la route, surtout à l'Est vers la Beaume.

#### **Ruoms :**

1. D 579, en direction de Vallon-Pont-d'Arc, dans les secteurs de la route longeant l'Ardèche, dépasse en plusieurs endroits le parapet.

2. Dispersé sur tout le plateau bordé au nord-est par la Ligne, au sud-est par la Beaume, à l'ouest de la Ligne, facilement visible au sud de L'Abeille et à Chapias (plateau) et à la tranchée de Bellevue (vallée de la Ligne).

**Beaulieu-St-André de Cruzières** (D 225) après Pléoux et juste avant l'abri cantonnier, *Paliurus spina-christi* : station assez importante sur quelques centaines de m. vers l'ouest, parallèlement à la ligne de crête avec au moins 100 pieds de *Phlomis herba-venti*, à environ 250 m au Nord-Ouest.

### Prospection systématique de *Thymus nitens*

**Description** : Thym rampant : ne peut pas se confondre avec *Thymus vulgaris* (cf la clé de Fournier), mais bien, à première vue, avec *Thymus chamaedrys*.

#### **Différences :**

- tiges ligneuses (nettement cassantes) dans le bas,
- seules les tiges stériles retombent au sol, les tiges fleuries sont relativement dressées,
- s'enracine beaucoup moins que le précédent mais s'enracine quand même un peu,
- rameaux obscurément tétragones, velus sur les 4 faces (holotriches),
- le limbe de la feuille n'est nullement cilié, mais le pétiole porte rarement 2-4 cils,
- nervures non visibles au dos des feuilles,
- le calice est totalement glabre.

Il me semble y avoir un hybride avec *Th. chamaedrys*, qui se distingue par les rameaux velus longuement sur 2 faces, très courtement sur les 2 autres (intermédiaires entre holotriches et goniotriches), et à angles plus marqués, les pétioles portent également quelques cils.

**Payzac-Peyre-Sablières-St-Mélanv-Issac** (D 207, D 4, D 220)

*T. nitens* très dispersé depuis Brès (470 m), très abondant aux alentours de St-Jean (de 3 km avant jusque 3,5 km après, alt. de 550 à 780 m.). Au-delà, il disparaît brusquement quand l'influence du plateau de Peyre devient dominante, et est totalement supplanté par *T. chamaedrys*. Quand la route redescend et est plus abritée (carrefour de la route vers Sablières (845 m.)), les deux cohabitent sur 1 ou 2 km, dans le granite, puis *T. nitens* reprend le dessus jusque Issac (750 à 3 50 m), dans la région schisteuse.

**Villefort-Mas de la Barque-Génohac-Brésis-Malons** (D 66, D 362, D 155)

*T. nitens* est omniprésent de Villefort (590 m) jusque 800 m d'altitude, là où le granit commence à apparaître, il cohabite avec *T. chamaedrys* jusque vers 900 m, puis, dans le granite pur, il est totalement remplacé par *T. chamaedrys*.

De Brésis (400 m) jusque Malons (867 m) (région schisteuse), il n'y a que *T. nitens*.



### **Joyeuse-Valgorge (D 203)**

*T. nitens* apparaît un peu après le Gua (280 m) et règne en maître jusque la dernière épingle à cheveux après Freyssenet (965 m). Il est en suite dispersé jusque entre Loubaresse et le Col de Meyrand (environ 1300 m).

### **Les Vans-Ste-Marguerite-Lafigère-Villefort**

Le premier plant de *T. nitens* apparaît peu après Gravières, mais il est dispersé de Malarce à Ste Marguerite, y compris les deux routes en cul-de-sac vers Malarce et vers Thines de 250 à 500 m), mais il n'y a pas un seul autre thym dans le secteur. De Ste-Marguerite à Villefort, il est dispersé, en mélange avec *T. chamaedrys* (*T. nitens* dans les endroits plus secs, *T. chamaedrys* dans les endroits plus humides).

**Serre de Barre** : tout le sommet (env. 500-900 m) : uniquement *T. nitens*.

### **Rocher-Jaujac (D 5)**

*T. nitens* dispersé de Rocher (350 m) jusque Prunet (550 m), exclusif jusque un peu après le col de la Croix de Millet (774), redevient dispersé après le col jusqu'à Jaujac et aussi en remontant jusqu'à La Souche.

### **Conclusion**

*T. nitens* n'est pas rare, mais strictement localisé dans les zones schisteuses, de 350 à 900 m dans les endroits explorés. Ses zones de contact avec d'autres thym sont généralement courtes (une centaine de mètres d'altitude), et elles contiennent des hybrides (?) bien difficiles à classer. La limite d'altitude semble imposée parfois par l'exposition trop froide (Peyre), mais le plus souvent par la nature du sol (le schiste passe à micaschistes-gneiss-granite).

## **Prospection systématique de *Osmunda regalis***

### **Ribes-Largentière**

**Vallée de la Beaume** : fréquent depuis 300 m. en amont du pont de Ribes jusqu'au Gua, dispersé jusque presque aux Deux-Aygues.

**Ruisseau d'Alune** : semble absent.

### **Beaumont-St-Mélanv-Sablières**

**Vallée de la Drobie** : dispersé des Deux-Aygues jusqu'à l'embranchement de la route de Dompnac, et même jusque Sablières.

### **Gravières-Malarce-Ste-Marguerite-Lafigère**

**Vallée du Chassezac** : très abondant du Pont de Gravières à l'embranchement de la route vers Malarce.

**Vallée de la Thines** : rare ou absent dans la vallée même, mais présent en plusieurs points de part et d'autre du bas de la vallée : par exemple. le long du ruisseau de Marchet (rive droite) et du ruisseau sans nom sur la rive gauche, entre les hameaux de Rentiges et Thinette.

### **Banne-Brahic-Malbosc**

**La Gagnière et ses affluents** sont littéralement bordés en continu d'*Osmunda regalis*, (sauf aux abords immédiats du Pont d'Abeau : il faut s'en écarter de 200 m.)

**Vallée de la Gagnière** : de Gibelin (près du Frontal, 450 m) jusque la Boudène (confluent avec le ruisseau Maubert, 206 m), boulevard continu...

**Ruisseau d'Abeau**, depuis le pont en amont des Thomasses (env. 450 m.), au pont sous Malbosquet (3 18 m), en amont du Pônt d'Abeau (249 m) : un boulevard continu.

**Valat de la Borie** : idem.

**Ruisseau de Maubert** : idem.



Par contre la Cèze, de Pontails-et-Brésis à Sénéchas (Gard), ne semble pas avoir la moindre *Osmunda regalis*.

**Conclusion :**

Cette espèce se trouve toujours dans le sable et les graviers (même dans les petits trous des rochers), les pieds dans l'eau. Le sol a un pH bas, souvent de 4,5. Les altitudes où elle se développe varient de 200 à 400 m, rarement un peu au delà (450 m).

**Brigitte Bayle** a noté au cours de l'inventaire des orchidées :

*Ophioglossum vulgatum* : Pranles (les Rebouls), alt. 490 m, lat. 49,762 gr, long. 2,504 gr prairie naturelle, grès calcaire, (Marcel Lebre, 01-06-2000) ; St Pierre-St Jean (St Pierre le Déchausselat), alt. 440 m, lat. 49,398 gr, long. 1,973 gr, prairie naturelle, grès calcaire, (Thierry Pain, 10-05-2000) ; Vernon, alt. 250 m, lat. 49,446 gr, long. 2,089 gr, prairie naturelle, grès calcaire (Marcel Lebre, 08-05-2000).

**Jo Charaix** a trouvé *Ruscus hypoglossum* dans le **Bois de Païolive**, sur la piste verte, dite « Sentier de la Vierge » après le « Petit Eléphant ». Il y en a plusieurs grosses touffes serrées sur plus d'un mètre de longueur. Cette espèce est très rare en France. Coste la donne des « rochers ombragés, dans le Var, aux environs d'Hyères ; provenant peut-être d'anciennes cultures ». Fournier le donne « Rochers ombragés. RRR et probablement subsponané : Var, Alpes-Maritimes 0-400 m ». Comme dans le Var, ce *Ruscus hypoglossum* est-il subsponané ?

**Jean-Paul Mandin** a trouvé *Asplenium petrarchae* en **Sud Ardèche**, dans une falaise sur le sentier qui descend à Gournier, dans les Gorges de l'Ardèche (lieu-dit Baume d'Odile).

**Le Conservatoire Botanique du Massif Central** nous a communiqué des « Remarques sur la flore de la Plaine du Regard » réalisées par **Vincent HUGONNOT** à qui J.-P. Mandin avait indiqué la station visitée par la SBA et qui a effectué deux prospections sur ce site les 15 et 18 juin 2000.

**Problème du *Lythrum thymifolium* L. vs *L. hyssopifolia* L.**

Les spécimens récoltés sur le plateau du Regard semblaient se rapporter au *Lythrum thymifolium* plus qu'au *L. hyssopifolia*, cela malgré l'absence de « bractées herbacées, insérées à la base du calice et aussi longues que lui » (cf Coste). Un examen attentif révélait une fleur tétramère chez les plantes de la Plaine du Regard, des feuilles étroite et scabres. Cela ne correspond pas au *Lythrum hyssopifolia* qui est de plus une plante relativement grande (environ 20 cm ou plus) ce qui contrastait avec l'aspect nain de nos spécimens.

L'examen de spécimens d'herbier (Herbiers Universitaires de Clermont-Ferrand) révèle que :

- il existe une grande variabilité dans la taille des bractées des *Lythrum thymifolium* : sur certains spécimens elles sont aussi grandes que le calice, chez d'autres un peu plus courtes

et encore chez d'autres elles sont scarieuses très comparables aux bractées de nos spécimens. Ces variations s'observent d'un individu à l'autre dans une même population.

- Les fleurs semblent tétramères (rarement pentamères) chez le *L. thymifolium* alors qu'elles sont hexamères (parfois pentamères ou tétramères) chez *L. hyssopifolia*.
- On rencontre dans les spécimens d'herbier des plantes qui ont l'aspect chétif des *L. thymifolium* avec des pétales courts, des feuilles étroites et un peu scabres ; cependant ces spécimens se distinguent de *L. thymifolium* car la fleur est hexamère. Il s'agit alors d'une forme réduite assimilable au *L. thymifolium* Hoffm. (= *L. hyssopifolium* L. var. *acutifolium* D.C.) et non au *L. thymifolium* L.

Il est apparu que la taille des bractées (non plus que leur position d'insertion) n'est pas un caractère fiable pour distinguer ces deux taxons. La taille de la plante, la largeur des feuilles, le caractère plus ou moins scabridule des feuilles sont de meilleurs critères cependant pas infaillibles (cf. *L. thymifolium* Hoffm.). Il reste un caractère objectif apparemment plus stable : la fleur est généralement tétramère chez *L. thymifolium* et hexamère chez *L. hyssopifolia*.

Cependant, certains faits conduisent à rester prudents quant à la distinction des deux taxons précédemment cités. En effet, d'une part chez certains individus de *Lythrum hyssopifolia* à morphologie optimale « *hyssopifolia* » (grande plante, feuilles larges, fleurs hexamères ...) certaines branches latérales peuvent présenter une morphologie « *thymifolium* » (feuilles étroites, plus scabres mais fleurs hexamères).

D'autre part, les *Lythrum thymifolium* Hoffm. représentent une sorte de transition entre de véritables *L. hyssopifolia* et le *L. thymifolium*. Si ces *L. thymifolium* Hoffm. possédaient une fleur tétramère il serait difficile de les considérer encore comme de véritables *L. hyssopifolia*. Or on a constaté que le nombre de divisions florales n'était pas absolument constant chez ces taxons.

Il apparaît donc que la distinction spécifique de ces deux taxons n'est peut-être pas parfaitement adaptée à la situation génétique : il ne pourrait s'agir que de taxons infraspécifiques de la seule et même espèce ! (d'ailleurs *L. thymifolium* a été quelquefois cité comme sous-espèce de *L. hyssopifolia*).

Il est évident que les observations de terrain doivent être multipliées, cela dans toute l'aire des deux taxons, ainsi que l'examen de nombreuses parts d'herbier. Les données issues de la caryologie, de la biologie de la reproduction... seraient très utiles pour tenter de mieux cerner ces questions.

Néanmoins, sans préjuger de la valeur taxonomique à accorder à ce taxon il nous semble que les plantes de cette station ardéchoise doivent être rapportées au *Lythrum thymifolium* L.

#### **Problème du *Centaurea maculosa* subsp. *albida***

L'identification de la Centaurée croissant sur les rebords de la coulée basaltique semble poser quelques problèmes. Les quelques exemplaires récoltés ne semblent pas se rapporter au *Centaurea maculosa* subsp. *albida* mais nous ne disposons pas de spécimen de référence en provenance de l'unique localité authentique de ce taxon : les rochers calcaires d'Anduze (Gard). L'identification des plantes de la Plaine du Regard devrait être revue.

### **Localisation d'une nouvelle station de *Lythrum thymifolium***

Lors de nos prospections, une nouvelle localité de *Lythrum thymifolia* a été découverte dans une situation écologique semblable à la station de la Plaine du Regard : petites dépressions humides pionnières sur un plateau basaltique au niveau de la carrière de basalte (alt 538 m), à l'est d'Aubignas..

### **Intérêt bryologique de la Plaine du Regard**

L'intérêt bryologique de la Plaine du Regard repose essentiellement (pour l'instant) sur la présence de nombreux taxons du genre *Riccia* (Hépatiques de la famille des Ricciacées). Neuf taxons de ce genre ont été déterminés :

*Riccia bifurca*, *Riccia bifurca* var. *subinermis*, *Riccia crozalsii*, *Riccia glauca*, *Riccia gougetiana*, *Riccia michelii*, *Riccia nigrella*, *Riccia sorocarpa*, *Riccia trichocarpa*.

Les échantillons envoyés à R. Schumacker pour détermination contenaient deux espèces : *Riccia gougetiana* et une autre espèce rapportée avec doute au *R. cf macrocarpa*. Ce spécimen est très mal développé mais ne se rapporte pas au *Riccia macrocarpa*. Il s'agit probablement de *R. glauca*. *Riccia macrocarpa* est une espèce très rare en France uniquement connue de la région méditerranéenne au sens strict, jamais signalée en Ardèche alors que le *R. glauca* existe sur le site.

Les *Riccia* sont des Hépatiques parfaitement adaptées à une période humide temporaire. Ils passent la mauvaise saison à l'état de spores ou sous forme d'un thalle desséché et à vie ralentie. Ils profitent de la moindre averse pour se réhydrater et recommencer à croître ou germer.

Certaines espèces sont peu courantes : *Riccia michelii*, *R. crozalsii* et *R. trichocarpa*. Les autres sont un peu plus répandues mais jamais très courantes ni très abondantes.

Le grand intérêt de la plaine du Regard provient de la coexistence de 9 taxons, ce qui est exceptionnel.

L'intérêt bryologique ne peut être limité à ces taxons de *Riccia*. On rencontre d'autres Hépatiques comme *Oxymitra palleacea*.

Les associations auxquelles participent ces petites Hépatiques sont très originales et d'un grand intérêt patrimonial.

Il faudrait prospecter à nouveau ce secteur afin d'en dresser un inventaire complet. Il est possible de trouver d'autres espèces intéressantes. Un effort devrait être fait pour rechercher les *Bryum* généralement abondants dans ces secteurs, ainsi que d'autres Hépatiques à affinités méditerranéennes.

## Ouvrages en vente à la Société.

Les ouvrages suivants sont en vente à la Société :

Sentier botanique des Combes de Valbonne (Gard), SBA, 40 p.	35 F
Sentier botanique de Vernoux (Ardèche), SBA, 52 p.	40 F
Sentier botanique de Naves (Ardèche), SBA, 40 p.	35 F
Réserve Naturelle des Gorges de l'Ardèche (Plaquette), 49 p.	20 F
Petit Guide Botanique des Gorges de l'Ardèche, SBA, 100 p.	35 F
Document 120 <sup>e</sup> Session de la SBF : Vivarais (I. Présentation générale), 132 p.	50 F
Document 120 <sup>e</sup> Session de la SBF : Vivarais (II. Itinéraires), 135 p.	50 F
Au Pays des Sucs : le massif du Mézenc, SRPN-DRAE, 33 p.	30 F
Entre Mézenc et Gerbier de Jonc, Guide géologique et Botanique, B. Descoings & G. Naud, 105 p.	80 F
Les Orchidées de France, Belgique et Luxembourg, 1998, SFO, 416 p.	260 F
Flore de l'Ardèche et des régions limitrophes. Anne Kervyn 369 p.	150 F

**Tous les prix s'entendent hors frais de port.**

**Après une longue attente, le logiciel REVE permettant l'étude de la cartographie et de l'écologie des espèces est enfin réalisé. Il est fourni avec une banque de données botaniques de l'Ardèche comprenant 234 espèces intéressantes avec dessins, photos et commentaires.**

REVE Répartition des Etres Vivants et Ecologie. Flore d'Ardèche J.-P. MANDIN & P. BALDENWECK, CDROM, Frais de port 15 F	300 F
---	-------



## Sortie du 2 avril 2000 : de Balazuc au Vieil Audon (Ardèche)

Organisateur : Albin DUMAS

Cette première sortie de l'année a réuni dix passionnés sous un ciel incertain. La végétation n'était pas très avancée par la faute d'un hiver exceptionnellement sec. Aussi, beaucoup de déterminations se sont fondées sur des plantes desséchées, des germinations ou des organes végétatifs. Le concours de M. Delpech, déjà indispensable pour distinguer une graminée comme *Poa angustifolia*, a été demandé d'autant plus souvent.

Dans un périmètre réduit, une mosaïque de milieux fortement anthropisés, nous a permis de noter un grand nombre d'espèces communes. Une intuition de Jean-Paul Mandin nous a incités à inspecter soigneusement les anfractuosités des falaises. Bien nous en a pris car nous y avons effectivement découvert *Asplenium petrarchae*, mignonne fougère rupestre blottie dans les emplacements protégés de l'ensoleillement, secs et chauds. Ce minuscule cousin glanduleux d'*Asplenium trichomanes*, déjà connu dans les gorges de l'Ardèche, fait ainsi un grand bond vers le Nord sur notre carte.

Dans la falaise près du pont de Balazuc :

<i>Antirrhinum majus</i>	<i>Ferula communis</i> subsp. <i>glauca</i>
<i>Asparagus acutifolius</i>	<i>Galium corrudifolium</i>
<i>Asplenium trichomanes</i>	<i>Lactuca perennis</i>
<i>Biscutella laevigata</i>	<i>Medicago polymorpha</i>
<i>Bituminaria bituminosa</i>	<i>Phillyrea latifolia</i>
<i>Brachypodium retusum</i>	<i>Reichardia picroides</i>
<i>Bromus sterilis</i>	<i>Rhamnus alaternus</i>
<i>Buxus sempervirens</i>	<i>Ruta angustifolia</i>
<i>Calamintha nepeta</i>	<i>Sedum album</i>
<i>Celtis australis</i>	<i>Sedum sediforme</i>
<i>Cephalaria leucantha</i>	<i>Smilax aspera</i>
<i>Clematis flammula</i>	<i>Teucrium botrys</i>
<i>Crepis sancta</i>	<i>Thymus vulgaris</i>
<i>Euphorbia characias</i>	<i>Umbilicus rupestris</i>

De part et d'autre de la route sur les talus, au pied de la falaise :

<i>Ailanthus altissima</i>	<i>Cerastium glomeratum</i>
<i>Arum italicum</i>	<i>Clematis vitalba</i>
<i>Bellis perennis</i>	<i>Cornus sanguinea</i>
<i>Bromus diandrus</i> subsp. <i>Maximus</i>	<i>Coronilla scorpioides</i>
<i>Bromus erectus</i>	<i>Crataegus monogyna</i>
<i>Bromus sterilis</i>	<i>Crepis vesicaria</i> subsp. <i>taraxacifolia</i>
<i>Calamintha nepeta</i>	<i>Cynodon dactylon</i>
<i>Capsella rubella</i>	<i>Dactylis glomerata</i>
<i>Celtis australis</i>	<i>Dichanthium ischaemum</i>
<i>Cephalaria leucantha</i>	<i>Echium vulgare</i>

*Euphorbia cyparissias*  
*Euphorbia helioscopia*  
*Evonymus europaeus*  
*Geranium columbinum*  
*Gladiolus italicus*  
*Hedera helix*  
*Himantoglossum hircinum*  
*Hippocrepis emerus*  
*Iris foetidissima*  
*Jasminum fruticans*  
*Juniperus oxycedrus*  
*Lonicera etrusca*  
*Medicago arabica*  
*Medicago minima*  
*Medicago polymorpha*  
*Muscari neglectum*  
*Orobanche alba*  
*Osyris alba*  
*Phillyrea latifolia*

*Pistacia terebinthus*  
*Poa angustifolia*  
*Poa annua*  
*Prunus mahaleb*  
*Prunus spinosa*  
*Pyrus amygdaliformis*  
*Quercus ilex*  
*Reichardia picroides*  
*Rhamnus alaternus*  
*Rubia peregrina*  
*Rubus fruticosus*  
*Saponaria ocymoides*  
*Silene alba*  
*Silene italica*  
*Sonchus tenerrimus*  
*Stachys recta*  
*Teucrium botrys*  
*Veronica persica*  
*Vicia lutea*

Face au village de Balazuc, en rive droite de l'Ardèche, sur ce qui paraît être d'anciennes terrasses, installées sur un éboulis, qui ont servi ensuite de carrière pour la terre et les pierres :

*Allium paniculatum*  
*Alyssum alyssoides*  
*Arabidopsis thaliana*  
*Arabis hirsuta*  
*Arenaria serpyllifolia*  
*Artemisia campestris*  
*Asplenium ceterach*  
*Bromus erectus*  
*Cardamine hirsuta*  
*Cardaria draba*  
*Carduus sp.*  
*Catapodium rigidum*  
*Crepis sancta*  
*Eryngium campestre*  
*Geranium robertianum*  
*Helianthemum apenninum*  
*Hieracium pilosella*

*Kandis perfoliata*  
*Lathyrus aphaca*  
*Lathyrus setifolius*  
*Lotus delortii*  
*Medicago minima*  
*Polypodium cambricum*  
*Ranunculus bulbosus*  
*Reichardia picroides*  
*Rosa rubiginosa*  
*Rumex intermedius*  
*Ruta angustifolia*  
*Sanguisorba sp.*  
*Scandix pecten-veneris*  
*Sherardia arvensis*  
*Stachys recta*  
*Urospermum picroides*

Au-dessus de ces anciennes terrasses, sous des chênes verts :

*Arabidopsis thaliana*  
*Carex halleriana*  
*Carex humilis*  
*Geranium robertianum*

*Lapsana communis*  
*Ruscus aculeatus*  
*Tamus communis*  
*Vicia hirsuta*

Dans la falaise naturelle en surplomb :

<i>Asplenium ceterach</i>	<i>Parietaria officinalis</i>
<i>Asplenium petrarchae</i> (trois sujets)	<i>Phagnalon sordidum</i>
<i>Asplenium trichomanes</i>	<i>Saponaria ocymoides</i>
<i>Convolvulus cantabricus</i>	<i>Sedum dasyphyllum</i>
<i>Ficus carica</i>	<i>Sherardia arvensis</i>

Sous le village de Balazuc sur la « voie royale », parmi les dalles de calcaire :

<i>Hornungia petraea</i>	<i>Teesdalia nudicaulis</i>
<i>Saxifraga tridactylites</i>	

Et dans un muret : *Asplenium ruta-muraria* et *Asplenium trichomanes*

Le long du chemin du Vieil Audon, à flanc de rocher :

<i>Bryonia dioica</i>	<i>Sedum ochroleucum</i>
<i>Lamium purpureum</i>	<i>Ulmus minor</i>
<i>Ononis minutissima</i>	<i>Vicia sativa</i> subsp. <i>nigra</i>

Dans les endroits plus humides sur le chemin :

<i>Carex divulsa</i>	<i>Urtica dioica</i>
<i>Equisetum ramosissimum</i>	<i>Vinca major</i>

Et en particulier sur des tufs calcaires : *Carex flacca*, *Blackstonia perfoliata* et *Scirpoides holoschoenus*

Au-dessus du chemin du Vieil Audon, le long de la rivière, nous remarquons un champ de jeunes mûriers parmi d'autres cultures et, dans la falaise nous apercevons les taches blanc-vert formées par *Hormathophylla macrocarpa* en pleine floraison. Sous le chemin, des grenadiers colonisent le niveau le plus élevé des laissées de crue.

Près du Vieil Audon, nous herborisons sur une large terrasse sableuse pâturée jusqu'au bord de l'eau et autrefois cultivée dans la partie haute. Seuls quelques rares arbres, entamés par la dent des castors, marquent encore le souvenir d'une ripisylve dans ce pâturage inattendu :

<i>Agrostis alba</i>	<i>Cydonia oblonga</i> (Cognassier)
<i>Alliaria petiolata</i>	<i>Cynosurus echinatus</i>
<i>Alnus glutinosa</i>	<i>Elytrigia campestris</i> (à feuilles glauques)
<i>Anthericum liliago</i>	<i>Erodium cicutarium</i>
<i>Aristolochia rotunda</i>	<i>Festuca arundinacea</i>
<i>Artemisia verlotiorum</i> (plusieurs m <sup>2</sup> )	<i>Galeopsis</i> sp.
<i>Artemisia vulgaris</i> (un pied)	<i>Geranium purpureum</i>
<i>Barbarea</i> sp.	<i>Geranium rotundifolium</i>
<i>Brachypodium sylvaticum</i>	<i>Impatiens</i> sp.
<i>Capsella rubella</i>	<i>Lunaria annua</i>
<i>Cardamine</i> sp.	<i>Lythrum salicaria</i>
<i>Centaurea</i> cf <i>paniculata</i>	<i>Melilotus albus</i>
<i>Cerastium semidecandrum</i>	<i>Melilotus neapolitanus</i>

*Mentha aquatica*  
*Mentha suaveolens*  
*Mercurialis annua*  
*Muscari comosum*  
*Phalaris arundinacea*  
*Polygonum aviculare*  
*Populus nigra*  
*Potentilla reptans*  
*Punica granatum* (variété à gros fruits)  
*Ranunculus ficaria*  
*Rumex pulcher*  
*Salix alba*  
*Salix elaeagnos*  
*Salvia verbenaca*  
*Saponaria officinalis*  
*Scandix pecten-veneris*

*Scrophularia canina*  
*Sedum ochroleucum*  
*Sedum sexangulare*  
*Silene dioica*  
*Silene latifolia* subsp. *Alba*  
*Silene vulgaris*  
*Silybum marianum*  
*Stellaria media*  
*Taraxacum erythrospermum*  
*Taraxacum officinale*  
*Trifolium pratense*  
*Trifolium repens*  
*Veronica anagallis-aquatica*  
*Veronica chamaedrys*  
*Veronica hederifolia*  
*Veronica persica*

Albin DUMAS et notes de Jean-Paul MANDIN



## Sortie du 14 mai 2000 : Plaine du Regard - Saint Pons (Ardèche)

Organisateur : Jean-Paul MANDIN

C'est la deuxième année consécutive que la SBA vient herboriser sur la Plaine du Regard afin de mieux connaître la flore extrêmement riche et originale qui s'y trouve.

**Sur le chemin de l'aller**, en milieu sec, nous trouvons :

<i>Achillea tomentosa</i>	<i>Sedum acre</i>
<i>Myosotis arvensis</i>	<i>Sedum album</i>
<i>Myosotis discolor</i>	<i>Trifolium incarnatum</i> subsp. <i>molinerii</i>
<i>Myosotis ramosissima</i>	<i>Viola arvensis</i>
<i>Rorippa stylosa</i>	

**Nous explorons d'abord les milieux humides** de la Plaine du Regard. Sur ce plateau basaltique, une analyse du sol et de l'eau nous confirme les conditions basiques du milieu. L'eau a un pH de 7,8 et le sol de 7,5 bien qu'il n'y ait pas de calcaire actif dans la roche mère et dans le sol. Nous rencontrons les espèces suivantes :

<i>Aira caryophyllea</i>	<i>Montia fontana</i>
<i>Allium schoenoprasum</i>	<i>Micropyrum tenellum</i>
<i>Alopecurus geniculatus</i>	<i>Orchis morio</i>
<i>Alyssum alyssoides</i>	<i>Plantago holosteum</i>
<i>Chamaemulum nobile</i>	<i>Poa annua</i> var. <i>vivipara</i>
<i>Asplenium ceterach</i>	<i>Ranunculus lateriflorus</i>
<i>Asplenium septentrionale</i>	<i>Ranunculus paludosus</i> (= <i>R. chaerophyllos</i> )
<i>Carex ovalis</i>	<i>Ranunculus sardous</i>
<i>Carex pairae</i>	<i>Sagina apetala</i>
<i>Cerastium</i> sp.	<i>Sanguisorba minor</i>
<i>Crassula vaillantii</i>	<i>Saxifraga hypnoides</i>
<i>Draba verna</i>	<i>Saxifraga tridactylites</i>
<i>Erophila verna</i>	<i>Scleranthus perennis</i>
<i>Galium</i> sp.	<i>Sedum ochroleucum</i>
<i>Geranium columbinum</i>	<i>Sherardia arvensis</i>
<i>Geranium dissectum</i>	<i>Trifolium filiforme</i>
<i>Glyceria fluitans</i>	<i>Trifolium glomeratum</i>
<i>Juncus bufonius</i> ?	<i>Umbilicus rupestris</i>
<i>Lathyrus nissolia</i>	<i>Valerianella</i> sp. ( <i>rimosa</i> ?)
<i>Lathyrus sphaericus</i>	<i>Veronica</i> sp.
<i>Lythrum hyssopifolia</i> ?	<i>Veronica anagallis-aquatica</i>
<i>Micropyrum tenellum</i>	<i>Vicia tetrasperma</i> subsp. <i>tetrasperma</i>
<i>Minuartia</i> sp. ( <i>rostrata</i> ?)	

**Après-midi, milieux humides :**

<i>Achillea tomentosa</i>	<i>Alopecurus pratensis</i>
<i>Alopecurus geniculatus</i>	<i>Armeria alliacea</i>

*Carex ovalis*  
*Carex hirta*  
*Crassula vaillantii*  
*Genista tinctoria*  
*Glyceria fluitans*  
*Hieracium lactucella*  
*Juncus inflexus* (= *glaucus*)  
*Lythrum sp.*

*Mibora minima*  
*Montia fontana*  
*Orchis mascula*  
*Orchis morio*  
*Polygonum aviculare*  
*Ranunculus lateriflorus*  
*Ranunculus sardous*  
*Rhinanthus minor*

**Bord de falaise :**

*Centaurea maculosa*  
*Plantago holosteum*

*Saxifraga hypnoides*

**Chemin du retour :**

*Fourraea alpina*  
*Orchis mascula*

*Saponaria ocymoides*  
*Thalictrum minus*



*Centaurea maculosa*



*Crassula vaillantii*



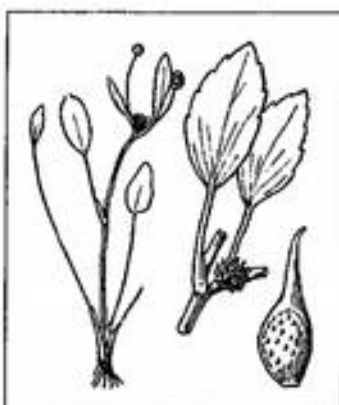
*Lathyrus nissolia*



*Lythrum hyssopifolia*



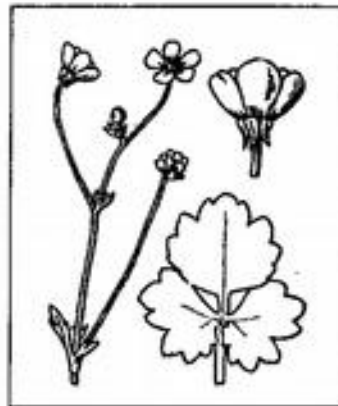
*Montia fontana*



*Ranunculus lateriflorus*



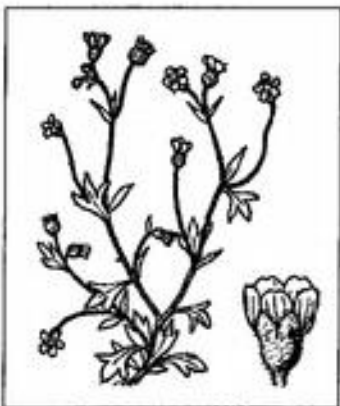
*Ranunculus paludosus*



*Ranunculus sardous*



*Saxifraga hypnoides*



*Saxifraga tridactylites*



*Trifolium filiforme*



Les listes d'espèces données sont incomplètes. Ce milieu fait actuellement l'objet d'un suivi aussi exhaustif que possible. De nombreux échantillons ont été récoltés et seront étudiés attentivement. En effet les taxons rencontrés présentent des difficultés de détermination : *Polygonum aviculare* pourrait bien être la sous-espèce : *Polygonum aviculare* subsp. *ruvavagum* et voir aussi les commentaires de Vincent HUGONNOT concernant le *Lythrum* récolté dans « On a trouvé... On a retrouvé ».

Une note ultérieure fera le point de la question.

Pierre AUROUSSEAU & Jean-Paul MANDIN

## Sortie du Dimanche 21 mai 2000 : Beaufort-sur-Gervanne (Drôme)

Organisateurs : Jean-Claude DAUMAS & Chantal HUGOUVIEUX

Personne n'ignore l'entreprise SANOFLORE à Beaufort-sur-Gervanne : elle est spécialisée dans le traitement des plantes aromatiques. C'est dans les champs de sauge sclarée et de thym (et des céréales voisines) conduits en agriculture biologique, que nous avons herborisé. Situés au Nord et au-dessus de Beaufort, mais sur la commune de Gigors et Lozeron (quartier « les Chaux », altitude 442 m), les terrains sont constitués d'alluvions fluviales locaux de la « Haute terrasse » recouvrant du Barrémien (Jurassique supérieur). A noter qu'on peut voir également sur cette station, au mois de Mars, des plantes qui n'étaient plus visibles lors de notre passage : *Ceratocephalus falcatus* et *Gagea villosa*.

Nous avons pris de l'altitude dans l'après-midi puisque le plateau du Vellan (altitude 953 m) qui domine Plan-de-Baix, a été exploré, ainsi que sa route d'accès. Ses calcaires sont d'âge Crétacé supérieur.

Les landes du bord de route en remontant vers le Col de Bacchus sont riches en orchidées, dans une rendzine installée sur calcaire urgonien (altitude 933 m). A noter que les stations que nous avons visitées se trouvent tout près du « locus classicus » d'*Ophrys drumana* P. Delforge 1988.

### Champs de plantes aromatiques et de céréales à Gigors et Lozeron :

<i>Adonis flammea</i>	<i>Convolvulus arvensis</i>
<i>Aegilops ovata</i>	<i>Coronilla scorpioides</i>
<i>Ajuga chamaepitys</i>	<i>Echium vulgare</i>
<i>Alopecurus pratensis</i>	<i>Elytrigia repens</i>
<i>Althaea hirsuta</i>	<i>Erodium cicutarium</i>
<i>Ambrosia artemisiifolia</i>	<i>Euphorbia helioscopia</i>
<i>Anagallis arvensis</i>	<i>Fallopia convolvulus</i>
<i>Anchusa italica</i>	<i>Fumaria officinalis</i>
<i>Arrhenatherum elatius</i>	<i>Galium aparine</i>
<i>Brassica nigra</i>	<i>Galium tricornerutum</i>
<i>Bromus erectus</i>	<i>Geranium columbinum</i>
<i>Bromus sterilis</i>	<i>Geranium dissectum</i>
<i>Bupleurum rotundifolium</i>	<i>Gladiolus italicus</i>
<i>Capsella bursa-pastoris</i>	<i>Lactuca serriola</i>
<i>Cardaria draba</i>	<i>Lamium amplexicaule</i>
<i>Carduus nutans</i>	<i>Lapsana communis</i>
<i>Caucalis platycarpos</i>	<i>Lathyrus cicera</i>
<i>Centaurea scabiosa</i>	<i>Legousia hybrida</i>
<i>Chondrilla juncea</i>	<i>Legousia speculum-veneris</i>
<i>Cirsium arvense</i>	<i>Lithospermum arvense</i>

*Medicago lupulina*  
*Melampyrum arvense*  
*Melilotus officinalis*  
*Mercurialis annua*  
*Muscari comosum*  
*Neslia paniculata*  
*Nigella damascena*  
*Ononis spinosa* subsp. *maritima* var. *maritima*  
*Orobanche lavandulacea* ?  
*Papaver dubium*  
*Papaver rhoeas*  
*Pastinaca sativa* subsp. *urens*  
*Poa* sp.  
*Polygonum aviculare*  
*Ranunculus arvensis*  
*Reseda phyteuma*  
*Rubus* sp.  
*Rumex acetosa*  
*Rumex crispus*  
*Sanguisorba minor*  
*Securigera varia*

**La croix du Vellan :**

*Acer campestre*  
*Amelanchier ovalis*  
*Anthyllis montana*  
*Anthyllis vulneraria*  
*Anthyllis vulneraria* subsp. *praepropera*  
*Arabis turrata*  
*Asplenium fontanum*  
*Asplenium ruta-muraria*  
*Asplenium trichomanes*  
*Avenula bromoides*  
*Avenula pubescens*  
*Biscutella laevigata*  
*Bromus tectorum*  
*Buxus sempervirens*  
*Cephalanthera longifolia*  
*Cerastium arvense*  
*Coronilla minima*  
*Crataegus monogyna*  
*Cytisophyllum sessilifolium*  
*Dactylis glomerata*  
*Datylorhiza latifolia*  
*Ephedra major*  
*Eryngium campestre*  
*Erysimum burnatii* ?

*Sherardia arvensis*  
*Silene latifolia* subsp. *alba*  
*Silene vulgaris*  
*Sonchus arvensis*  
*Sonchus asper*  
*Sonchus oleraceus*  
*Stachys annua*  
*Stellaria media*  
*Trifolium arvense*  
*Trifolium campestre*  
*Trifolium incarnatum* subsp. *molinerii*  
*Trifolium pratense*  
*Trifolium repens*  
*Trisetum flavescens*  
*Valerianella carinata*  
*Veronica arvensis*  
*Veronica persica*  
*Vicia cracca*  
*Vicia pannonica* subsp. *striata*  
*Vicia sativa*  
*Viola arvensis*

*Geranium pyrenaicum*  
*Globularia cordifolia*  
*Helianthemum apenninum*  
*Helianthemum nummularium*  
*Himantoglossum hircinum*  
*Hypericum perforatum*  
*Juniperus communis*  
*Juniperus phoenicea*  
*Kernera saxatilis*  
*Laburnum anagyroides*  
*Laserpitium siler*  
*Lathyrus sphaericus*  
*Lotus corniculatus*  
*Minuartia rostrata*  
*Muscari neglectum*  
*Myosotis arvensis*  
*Onobrychis viciifolia*  
*Orchis tridentata*  
*Orchis tridentata* x *Orchis ustulata*  
*Orchis ustulata*  
*Plantago major*  
*Poa bulbosa* subsp. *bulbosa* var. *vivipara*  
*Polygonatum odoratum*  
*Potentilla neummanniana*



*Prunus mahaleb*  
*Prunus spinosa*  
*Quercus humilis*  
*Ranunculus bulbosus*  
*Rhamnus cathartica*  
*Rhinanthus minor*  
*Ribes alpinum*  
*Salvia pratensis*  
*Sanguisorba minor*  
*Saxifraga granulata*  
*Saxifraga tridactylites*  
*Sedum acre*  
*Sedum ochroleucum*  
*Sempervivum tectorum*  
*Silene italica*  
*Sorbus aria*

*Stachys recta*  
*Taraxacum erythrospermum*  
*Teucrium chamaedrys*  
*Thymus serpyllum*  
*Thymus vulgaris*  
*Tilia platyphyllos*  
*Trinia glauca*  
*Ulmus minor*  
*Urtica dioica*  
*Valeriana tripteris*  
*Valeriana tuberosa*  
*Veronica chamaedrys*  
*Vicia disperma*  
*Vicia onobrychioides*  
*Vicia pannonica* subsp. *striata*  
*Vicia sativa* subsp. *nigra*

**Rochers, le long de la route menant au Vellan :**

*Amelanchier ovalis*  
*Antirrhinum majus*  
*Asplenium fontanum*  
*Asplenium ruta-muraria*  
*Asplenium trichomanes*  
*Avenula pubescens*  
*Bromus hordeaceus* subsp. *hordeaceus*  
*Bromus tectorum*  
*Clematis vitalba*  
*Cystopteris fragilis*  
*Daphne laureola*  
*Eryngium campestre*  
*Erysimum burnatii* ?  
*Evonymus europaeus*  
*Fraxinus angustifolia* subsp. *oxycarpa*  
*Geranium lucidum*

*Helleborus foetidus*  
*Hieracium* sp.  
*Laburnum anagyroides*  
*Lactuca virosa*  
*Linaria supina*  
*Lonicera xylosteum*  
*Minuartia rostrata*  
*Onobrychis viciifolia*  
*Prunus mahaleb*  
*Saxifraga tridactylites*  
*Sedum album*  
*Sedum dasyphyllum*  
*Sedum rupestre*  
*Thymus serpyllum*  
*Trisetum flavescens*  
*Valeriana tripteris*

**Falaise le long de la route du Vellan :**

*Acer opalus*  
*Aethionema saxatile*  
*Amelanchier ovalis*  
*Anthoxanthum odoratum*  
*Antirrhinum majus*  
*Arabis hirsuta*  
*Arabis turrata*  
*Asplenium fontanum*  
*Asplenium ruta-muraria*  
*Barbarea verna*  
*Biscutella laevigata*

*Briza media*  
*Bupleurum falcatum*  
*Campanula rotundifolia*  
*Carex halleriana*  
*Crataegus monogyna*  
*Dianthus hyssopifolius*  
*Euphorbia dulcis*  
*Fragaria vesca*  
*Fumana procumbens*  
*Galium mollugo*  
*Genista cinerea*

*Geranium pyrenaicum*  
*Geranium robertianum* subsp. *purpureum*  
*Globularia cordifolia*  
*Helianthemum apenninum*  
*Helianthemum nummularium*  
*Helianthemum oelandicum* subsp. *incanum*  
*Hieracium* groupe *tomentosum*  
*Hippocrepis comosa*  
*Hippocrepis emerus*  
*Hornungia petraea*  
*Juniperus communis*  
*Juniperus phoenicea*  
*Kernera saxatilis*  
*Laserpitium siler*  
*Medicago lupulina*  
*Muscari comosum*  
*Myosotis arvensis*  
*Phyteuma charmelii*

*Pinus sylvestris*  
*Potentilla caulescens*  
*Potentilla neumanniana*  
*Prunus avium*  
*Reseda luteola*  
*Rosa* groupe *rubiginosa*  
*Sanguisorba minor*  
*Saponaria ocymoides*  
*Saxifraga paniculata*  
*Sedum album*  
*Sedum dasyphyllum*  
*Sedum sediforme*  
*Sesleria caerulea*  
*Tanacetum corymbosum*  
*Teucrium chamaedrys*  
*Thalictrum minus*  
*Thymus serpyllum*  
*Trifolium repens*

**Pelouse à orchidée (à proximité du Col de Bacchus) :**

*Aceras anthropophorum*  
*Astragalus monspessulanus*  
*Briza media*  
*Carlina acaulis*  
*Cerastium sp.*  
*Dactylorhiza latifolia*  
*Daphne laureola*  
*Eryngium campestre*  
*Globularia bisnagarica*  
*Helleborus foetidus*  
*Koeleria cristata* ?  
*Lonicera xylosteum*  
*Lotus delortii*  
*Lotus maritimus*  
*Muscari comosum*  
*Ophrys drumana*  
*Ophrys insectifera*

*Orchis militaris*  
*Orchis morio*  
*Orchis provincialis*  
*Orchis simia*  
*Orchis tridentata*  
*Poa bulbosa* subsp. *bulbosa* var. *vivipara*  
*Polygala vulgaris*  
*Rhinanthus minor*  
*Rosa sp.*  
*Saxifraga granulata*  
*Silene italica*  
*Taraxacum erythrospermum*  
*Teucrium polium*  
*Thymus serpyllum*  
*Trifolium montanum*  
*Trinia glauca*  
*Vincetoxicum hirundinaria*

Jean-Claude DAUMAS & Chantal HUGOUVIEUX

## Sortie du Dimanche 25 juin 2000 : Valdrôme (Drôme)

Organisateurs : Jean-Claude DAUMAS & Chantal HUGOUVIEUX

Ce 25 juin 2000, la neige avait fondu depuis bien longtemps à la station de ski de Valdrôme, adossée à la montagne de la Sarcena (extrémité Est du département de la Drôme). La source de la rivière Drôme se trouve sur la commune.

Nos observations relatives à la végétation et à la flore ont débuté sur le dernier virage avant la station, sur le talus fait de calcaires sublithographiques du Berriasien (Jurassique) à une altitude de 1350 m (station n° 1). Nous sommes revenus le long de la route jusqu'au parking en explorant la forêt mixte de pins sylvestres et hêtres mêlée à la pelouse (station n° 2).

Puis la montée de La Pyramide, vers la pelouse d'altitude, rocheuse par endroits (station n° 3) s'est poursuivie jusqu'au sommet à 1720 m sur la falaise calcaire tithonique. L'exploration de la pelouse sommitale (station n° 4) a clôturé cette journée en altitude.

### Station n° 1 :

<i>Acinos arvensis</i>	<i>Linaria repens</i>
<i>Arctium lappa</i>	<i>Linum catharticum</i>
<i>Arrhenatherum elatius</i>	<i>Lythrum salicaria</i>
<i>Brachypodium pinnatum</i>	<i>Mentha longifolia</i>
<i>Briza media</i>	<i>Myosotis sylvatica</i>
<i>Bromus erectus</i>	<i>Ononis cristata</i>
<i>Calamintha grandiflora</i>	<i>Ononis sp.</i>
<i>Campanula persicifolia</i>	<i>Picris sp.</i>
<i>Campanula trachelium</i>	<i>Pimpinella major</i>
<i>Carex flacca</i>	<i>Poa nemoralis</i>
<i>Cirsium acaule</i>	<i>Prunella laciniata</i>
<i>Cirsium arvense</i>	<i>Rhinanthus minor</i>
<i>Cirsium eriophorum</i>	<i>Sanguisorba minor</i>
<i>Cirsium tuberosum</i>	<i>Sedum montanum</i>
<i>Cytisophyllum sessilifolium</i>	<i>Sedum rupestre</i>
<i>Dactylorhiza fuchsii</i>	<i>Silene nemoralis</i>
<i>Digitalis lutea</i>	<i>Silene nutans</i>
<i>Epilobium sp.</i>	<i>Solidago virgaurea</i>
<i>Erysimum sp.</i>	<i>Stachys recta</i>
<i>Euphorbia cyparissias</i>	<i>Tanacetum corymbosum</i>
<i>Galium sp.</i>	<i>Thymus serpyllum</i>
<i>Helichrysum stoechas</i>	<i>Tragopogon pratensis</i>
<i>Heracleum sphondylium</i>	<i>Trifolium pratense</i>
<i>Hieracium pilosella</i>	<i>Tussilago farfara</i>
<i>Hypericum hyssopifolium</i>	<i>Vicia glauca</i>
<i>Lactuca perennis</i>	<i>Vicia sepium</i>

**Station n° 2 :**

*Aconitum lycoctonum*  
*Ajuga reptans*  
*Alchemilla vulgaris*  
*Aquilegia vulgaris*  
*Arabis hirsuta*  
*Briza media*  
*Bromus erectus*  
*Bupleurum falcatum*  
*Campanula rhomboidalis*  
*Chenopodium bonus-henricus*  
*Fagus sylvatica*  
*Galium mollugo*  
*Geranium pyrenaicum*  
*Geranium sylvaticum*  
*Hieracium amplexicaule*  
*Hieracium pilosella*  
*Hieracium prenanthoides*  
*Hypericum hirsutum*  
*Laburnum anagyroides*  
*Laserpitium latifolium*

*Lathyrus vernus*  
*Leontodon sp.*  
*Linum catharticum*  
*Linum suffruticosum* subsp. *appressum*  
*Mercurialis annua*  
*Onobrychis supina*  
*Ononis cristata*  
*Phyteuma orbiculare*  
*Pinus sylvestris*  
*Poa alpina*  
*Poa nemoralis*  
*Prenanthes purpurea*  
*Rumex scutatus*  
*Saxifraga paniculata*  
*Saxifraga sp.*  
*Sesleria caerulea*  
*Silene vulgaris*  
*Trifolium montanum*  
*Vicia sepium*

**Station n° 3 :**

*Acinos arvensis*  
*Amelanchier ovalis*  
*Androsace chaixii*  
*Anthericum liliago*  
*Anthyllis montana*  
*Arctostaphylos uva-ursi*  
*Asperula cynanchica*  
*Astragalus sp.*  
*Bromus erectus*  
*Calamintha grandiflora*  
*Campanula rhomboidalis*  
*Carex sempervirens*  
*Carum carvi*  
*Dianthus sylvestris*  
*Galium verum*  
*Gentiana angustifolia*  
*Gentiana lutea*  
*Gentianella campestris*  
*Gymnadenia conopsea*  
*Helianthemum grandiflorum*

*Koeleria cristata ?*  
*Laserpitium siler*  
*Leontodon hispidus*  
*Lilium martagon*  
*Linum suffruticosum* subsp. *appressum*  
*Luzula nivea*  
*Mycelis muralis*  
*Myosotis minutiflora*  
*Ononis cristata*  
*Orobanche gracilis*  
*Pedicularis tuberosa*  
*Poa alpina*  
*Primula veris* subsp. *columnnea*  
*Pulsatilla vulgaris*  
*Ranunculus acris*  
*Stachys alpina*  
*Trisetum flavescens*  
*Veronica austriaca* subsp. *teucrium*  
*Vicia onobrychioides*  
*Vicia tenuifolia*



**Station n° 4 :**

*Antennaria dioica*  
*Anthericum liliago*  
*Arabis ciliata*  
*Aster alpinus*  
*Avena sp.*  
*Carduus defloratus*  
*Cerastium arvense*  
*Coeloglossum viride*  
*Colchicum autumnale*  
*Draba aizoides*  
*Geranium rivulare*  
*Geranium sylvaticum*  
*Globularia repens*  
*Helianthemum apenninum*

*Helianthemum oelandicum* subsp. *incanum*  
*Hippocrepis comosa*  
*Kernera saxatilis*  
*Linum alpinum*  
*Minuartia sp.*  
*Myosotis alpestris*  
*Paradisea liliastrum*  
*Phleum pratense*  
*Rosa pendulina*  
*Rosa pimpinellifolia*  
*Senecio doronicum*  
*Stipa pennata*  
*Thlaspi sp.*  
*Trinia glauca*

Jean-Claude DAUMAS & Chantal HUGOUVIEUX

## Inventaire des Orchidées d'Ardèche : phase finale

Le protocole mis en place depuis 1996 pour l'étude des Orchidées d'Ardèche porte aujourd'hui ses fruits. Malgré l'astreinte que cela impose, 12 personnes ont encore continué de prospecter et remplir des fiches. En 5 ans, 3240 fiches ont pu ainsi être récoltées et traitées.

### Répartition des relevés :

Si l'on se place du point de vue de la répartition des relevés, la cartographie n'est pas achevée. Le nord du département reste sous prospecté : 50 communes n'ont encore fait l'objet d'aucune observation et 35 autres n'affichent qu'une espèce à leur palmarès.

Ainsi que nous avons pu le constater lors de la présentation du bilan le 04/02/2001, la carte de répartition de certaines espèces affiche des lacunes dénotant une prospection insuffisante dont les causes sont diverses.

- 1- Certaines espèces fleurissent à des époques où les orchidophiles sont moins actifs, comme par exemple *Spiranthes spiralis* (en septembre) et *Epipactis provincialis* (dans la 2<sup>ème</sup> quinzaine de juin dans les garrigues caillouteuses et les chênaies pubescentes claires)
- 2- Certains biotopes attirent peu les botanistes :
  - les milieux humides. *Gymnadenia odoratissima*, *Coeloglossum viride*, *Epipactis palustris*, *Spiranthes aestivalis*... bien que peu fréquents, pourraient encore être trouvés dans le bas Vivarais. *Orchis palustris* n'a toujours pas été retrouvé (Breistroffer le notait en 1980 à Salavas, Vagnas et Coiron vers Aubenas...).
  - les bois n'ont pas encore livré tous leurs secrets : *Epipactis atrorubens* est toujours considéré comme absent (alors qu'il est abondant dans la Drôme !); *Epipogium aphyllum* a été confirmé à Burzet, et on peut penser qu'il est encore à trouver (Revol le signale à la Sapette...), à prospecter vers le 10 août; *Corralorrhiza trifida* n'a pas été trouvée (Revol la signale à Mazan, Sagnes et Goudoulet...) à rechercher, à priori, dans la première quinzaine de juin.
- 3- Quelques espèces semblent absentes de certaines zones : *Orchis laxiflora* en altitude; *Listera ovata*, *Goodyera repens*, *Spiranthes spiralis*... au nord du département.

### Analyse écologique :

Si l'on se place du point de vue de l'écologie, la plupart des espèces ont été suffisamment observées pour livrer des courbes écologiques représentatives, sauf les espèces rares, mais puisqu'elles sont rares...

On peut s'en rendre compte sur les fiches annexées.

Nous avons donc décidé de passer à la phase finale : la rédaction d'un ouvrage que nous espérons publier en fin d'année. Ce qui nous amène à mettre un terme à la collecte de fiches. Désormais, nous ne récoltons que les fiches concernant les espèces manquantes, insuffisamment prospectées ou rares, ou indiquant des espèces nouvelles pour les communes (voir liste publiée l'an passé).

Du fait des impératifs liés à la publication, nous souhaitons récolter les fiches au fur et à mesure... avec une **date limite : le 10 septembre 2001**.

Après cette date, bien sûr, les données intéressantes pourront encore être communiquées à la Société Botanique (nous apprécions toujours de recevoir vos observations de terrain et vos trouvailles botaniques !), mais elles ne pourront figurer dans le document final.

Dès à présent, profitons des derniers froids pour ressortir de nos mémoires et nos carnets de terrain les données manquantes pendant qu'il est encore temps... d'ici peu, l'appel du terrain sera plus fort que celui des archives.

Brigitte BAYLE

**Pages suivantes :**

Fiches de :

*Barlia robertiana*

*Limodorum abortivum*

*Ophrys scolopax*

*Orchis ustulata*

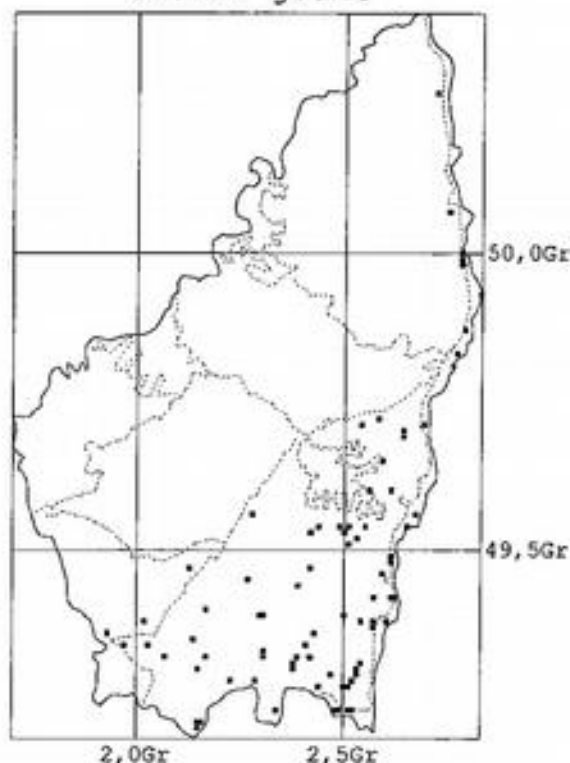
Tableau des époques de floraison des orchidées de l'Ardèche

# Barlia robertiana

Nombre de relevés : 105

Nombre de lieux : 106

## Orchis géant



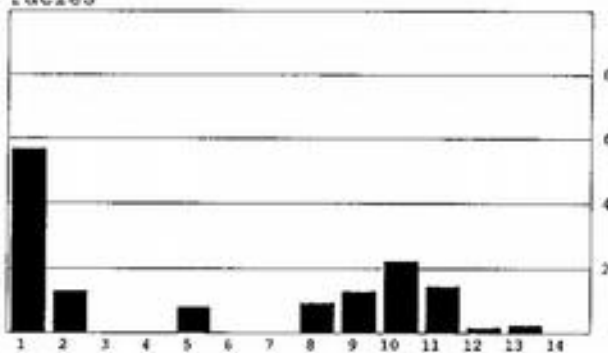
Espèce méditerranéenne qui s'est largement répandue vers le nord depuis une vingtaine d'années, *Barlia robertiana* est une calcicole stricte, des milieux secs et bien éclairés. Elle se développe dans les pelouses maigres, les garrigues, les broussailles et les bois clairs. Mais elle se comporte aussi en pionnière sur les bords de route, ce qui a certainement facilité sa progression vers le nord.

### Altitude



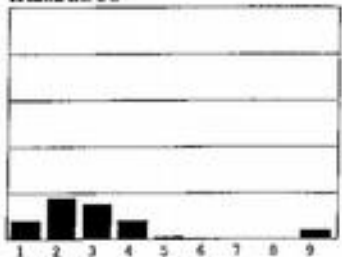
1	0 à 50 m	11	500 à 550 m	21	1000 à 1050 m
2	50 à 100 m	12	550 à 600 m	22	1050 à 1100 m
3	100 à 150 m	13	600 à 650 m	23	1100 à 1150 m
4	150 à 200 m	14	650 à 700 m	24	1150 à 1200 m
5	200 à 250 m	15	700 à 750 m	25	1200 à 1250 m
6	250 à 300 m	16	750 à 800 m	26	1250 à 1300 m
7	300 à 350 m	17	800 à 850 m	27	1300 à 1350 m
8	350 à 400 m	18	850 à 900 m	28	1350 à 1400 m
9	400 à 450 m	19	900 à 950 m	29	1400 à 1450 m
10	450 à 500 m	20	950 à 1000 m	30	> 1450 m

### Faciès



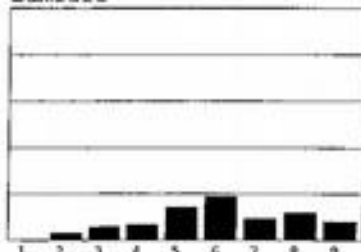
1	Végétation pionnière	8	Formations herbacées
2	Bords de route	9	Landes basses
3	Herbacée hygrophile	10	Landes hautes
4	Tourbières	11	Landes boisées
5	Ripisylve	12	Forêts de feuillus
6	Châtaigneraies	13	Forêts mixtes
7	Saxicole	14	Forêts de résineux

### Humidité



1	Très sec	6	Humide
2	Sec	7	Très humide
3	Assez sec	8	Extrêmement humide
4	Moyen	9	Engorgé/Sec
5	Assez humide		

### Lumière



1	0 % de ciel	6	50 à 62,5 %
2	0 à 12,5 %	7	62,5 à 75 %
3	12,5 à 25 %	8	75 à 87,5 %
4	25 à 37,5 %	9	87,5 à 100 %
5	37,5 à 50 %		

### Roche



1	Granite	6	Roches volcaniques
2	Concine	7	Roches calc. meubles
3	Micaschiste/migmat...	8	Calcaires durs
4	Roches sil. meubles	9	Calcaires massifs
5	Grès	10	Marnes

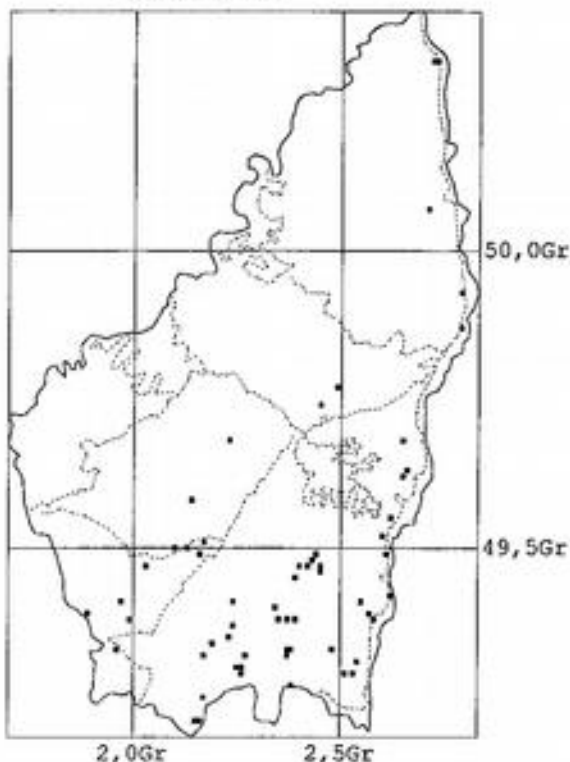


# Limodorum abortivum

Nombre de relevés : 82

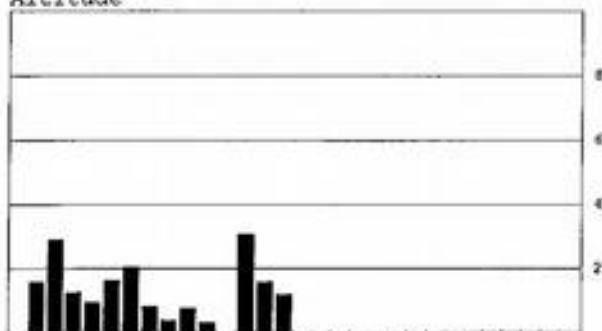
Nombre de lieux : 82

## Limodore



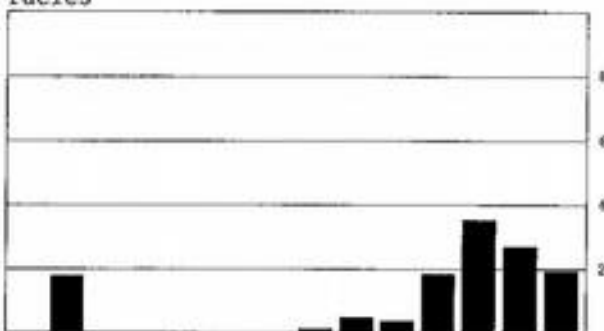
*Limodorum abortivum* est une espèce forestière se développant dans des milieux peu éclairés. Elle est indifférente à la roche mère mais pousse sur les sols secs de basse altitude. Sa répartition dans le département est très semblable à celle du Chêne vert.

### Altitude



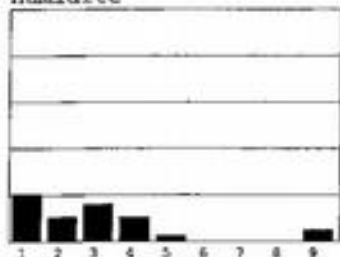
1 0 à 50 m	6 500 à 550 m	21 1000 à 1050 m
2 50 à 100 m	12 550 à 600 m	22 1050 à 1100 m
3 100 à 150 m	13 600 à 650 m	23 1100 à 1150 m
4 150 à 200 m	14 650 à 700 m	24 1150 à 1200 m
5 200 à 250 m	15 700 à 750 m	25 1200 à 1250 m
6 250 à 300 m	16 750 à 800 m	26 1250 à 1300 m
7 300 à 350 m	17 800 à 850 m	27 1300 à 1350 m
8 350 à 400 m	18 850 à 900 m	28 1350 à 1400 m
9 400 à 450 m	19 900 à 950 m	29 1400 à 1450 m
10 450 à 500 m	20 950 à 1000 m	30 > 1450 m

### Faciès



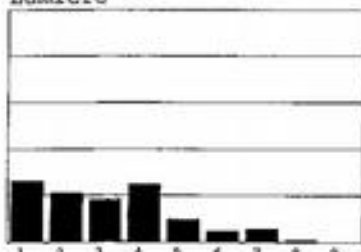
1 Végétation pionnière	8 Formations herbacées
2 Bords de route	9 Landes basses
3 Herbacée hygrophile	10 Landes hautes
4 Tourbières	11 Landes boisées
5 Ripisylve	12 Forêts de feuillus
6 Châtaigneraies	13 Forêts mixtes
7 Saxicole	14 Forêts de résineux

### Humidité



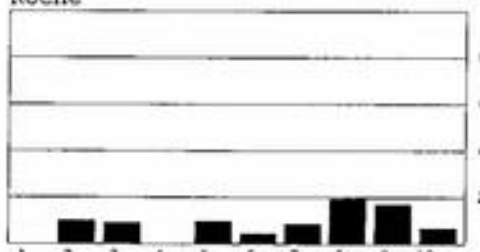
1 Très sec	6 Humide
2 Sec	7 Très humide
3 Assez sec	8 Extrême humide
4 Moyen	9 Engorgé/Sec
5 Assez humide	

### Lumière



1 0 % de ciel	6 50 à 62,5 %
2 0 à 12,5 %	7 62,5 à 75 %
3 12,5 à 25 %	8 75 à 87,5 %
4 25 à 37,5 %	9 87,5 à 100 %
5 37,5 à 50 %	

### Roche



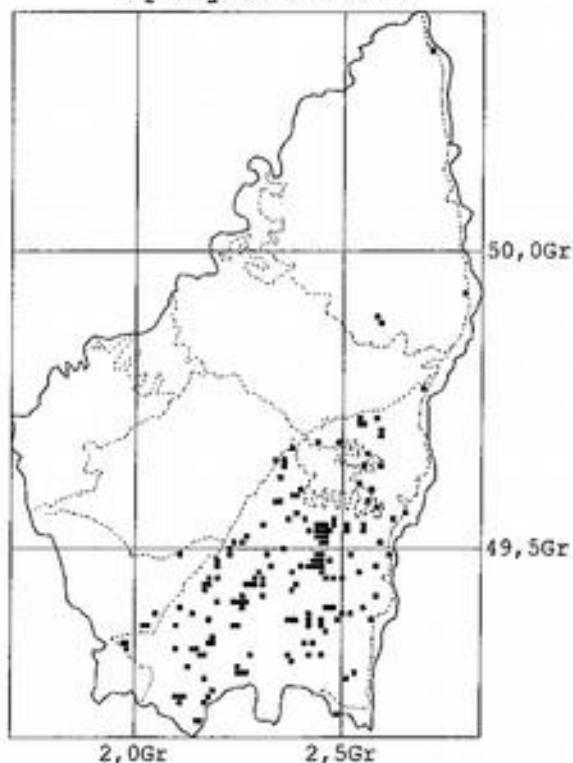
1 Granite	6 Roches volcaniques
2 Gneiss	7 Roches calc meubles
3 Micaschiste/aiguat...	8 Calcaires durs
4 Roches si meubles	9 Calcaires marnes
5 Grès	10 Marnes

# Ophrys scolopax

Nombre de relevés : 262

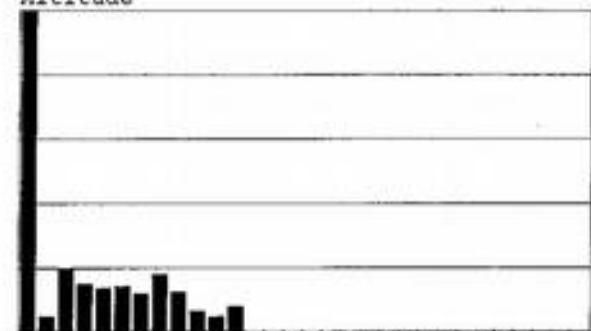
Nombre de lieux : 262

## Ophrys bécasse



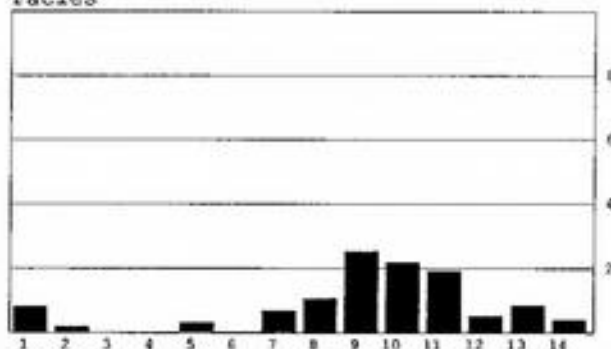
*Ophrys scolopax* est une espèce calcicole stricte, surtout présente sur les calcaires marneux et les marnes donnant des sols très basiques et secs au moins pendant l'été. Il est très tolérant pour la lumière et se développe dans les garrigues et les bois clairs des basses altitudes du Bas Vivarais

### Altitude



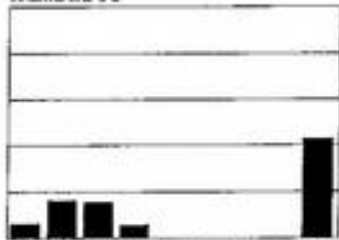
1 0 à 50 m	11 500 à 550 m	21 1000 à 1050 m
2 50 à 100 m	12 550 à 600 m	22 1050 à 1100 m
3 100 à 150 m	13 600 à 650 m	23 1100 à 1150 m
4 150 à 200 m	14 650 à 700 m	24 1150 à 1200 m
5 200 à 250 m	15 700 à 750 m	25 1200 à 1250 m
6 250 à 300 m	16 750 à 800 m	26 1250 à 1300 m
7 300 à 350 m	17 800 à 850 m	27 1300 à 1350 m
8 350 à 400 m	18 850 à 900 m	28 1350 à 1400 m
9 400 à 450 m	19 900 à 950 m	29 1400 à 1450 m
10 450 à 500 m	20 950 à 1000 m	30 > 1450 m

### Faciès



1 Végétation pionnière	8 Formations herbacées
2 Bords de route	9 Landes basses
3 Herbacée hygrophile	10 Landes hautes
4 Tourbières	11 Landes boisées
5 Nipisylve	12 Forêts de feuillus
6 Châtaigneraies	13 Forêts mixtes
7 Saxicole	14 Forêts de résineux

### Humidité



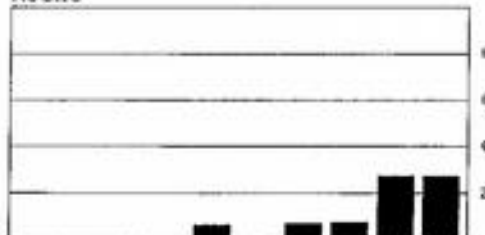
1 Très sec	6 Humide
2 Sec	7 Très humide
3 Assez sec	8 Extrêmement humide
4 Moyen	9 Engorgé/Sec
5 Assez humide	

### Lumière



1 0 % de ciel	6 50 à 62,5 %
2 0 à 12,5 %	7 62,5 à 75 %
3 12,5 à 25 %	8 75 à 87,5 %
4 25 à 37,5 %	9 87,5 à 100 %
5 37,5 à 50 %	

### Roche

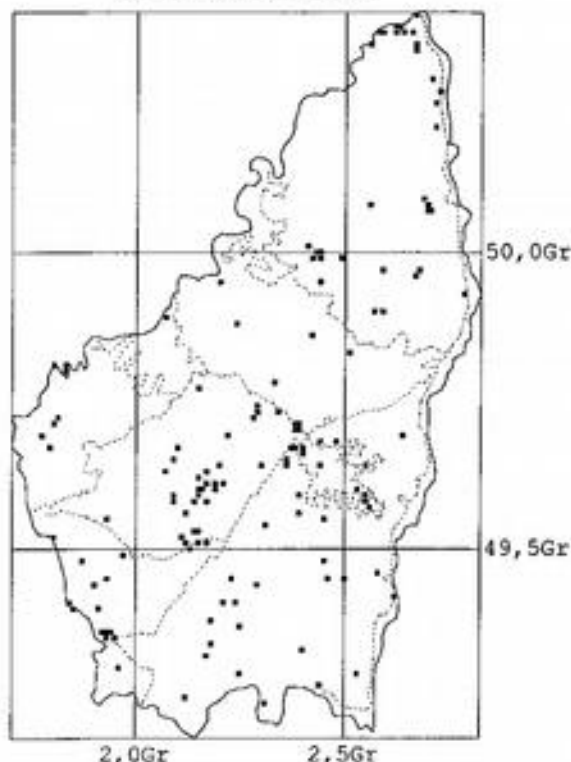


1 Granite	6 Roches volcaniques
2 Gneiss	7 Roches calc meubles
3 Micaschiste/nigmat...	8 Calcaires durs
4 Roches Si meubles	9 Calcaires marneux
5 Grès	10 Marnes

# Orchis ustulata

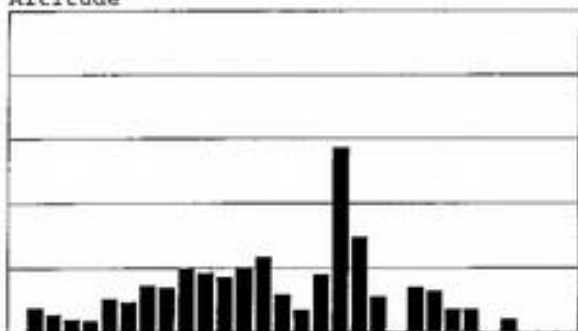
Nombre de relevés : 166  
Nombre de lieux : 166

## Orchis brûlé



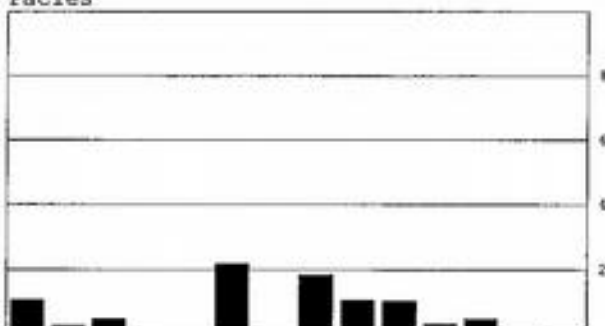
*Orchis ustulata* est une des orchidées qui a la plus grande amplitude écologique du département. L'Orchis brûlé se développe sur tous les types de roche mère, donnant des sols acides ou basiques, il peut pousser dans des milieux ouverts : pelouses en pleine lumière ou des milieux forestiers nettement plus sombres. Il supporte bien la sécheresse et l'humidité du substrat et on le trouve depuis le Bas Vivarais jusque sur le Plateau ardéchois.

### Altitude



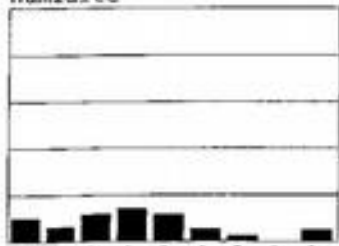
1 0 à 50 m	11 500 à 550 m	21 1000 à 1050 m
2 50 à 100 m	12 550 à 600 m	22 1050 à 1100 m
3 100 à 150 m	13 600 à 650 m	23 1100 à 1150 m
4 150 à 200 m	14 650 à 700 m	24 1150 à 1200 m
5 200 à 250 m	15 700 à 750 m	25 1200 à 1250 m
6 250 à 300 m	16 750 à 800 m	26 1250 à 1300 m
7 300 à 350 m	17 800 à 850 m	27 1300 à 1350 m
8 350 à 400 m	18 850 à 900 m	28 1350 à 1400 m
9 400 à 450 m	19 900 à 950 m	29 1400 à 1450 m
10 450 à 500 m	20 950 à 1000 m	30 > 1450 m

### Faciès



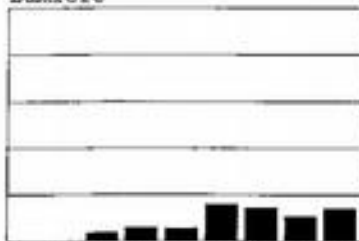
1 Végétation pionnière	8 Formations herbacées
2 Bords de route	9 Landes basses
3 Herbacée hygrophile	10 Landes hautes
4 Tourbières	11 Landes boisées
5 Ripisylve	12 Forêts de feuillus
6 Châtaigneraies	13 Forêts mixtes
7 Saxicole	14 Forêts de résineux

### Humidité



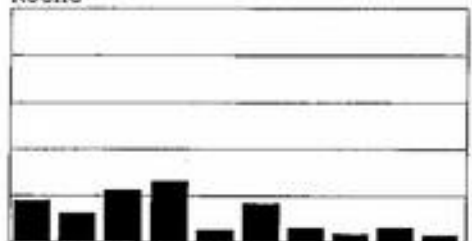
1 Très sec	6 Humide
2 Sec	7 Très humide
3 Assez sec	8 Extrêmement humide
4 Moyen	9 Empoigné/Sec
5 Assez humide	

### Lumière



1 0 % de ciel	6 50 à 62,5 %
2 0 à 12,5 %	7 62,5 à 75 %
3 12,5 à 25 %	8 75 à 87,5 %
4 25 à 37,5 %	9 87,5 à 100 %
5 37,5 à 50 %	

### Roche



1 Granite	6 Roches volcaniques
2 Gneiss	7 Roches calc meubies
3 Micaschiste/migmat...	8 Calcaires durs
4 Roches Si meubies	9 Calcaires meubies
5 Grès	10 Marnes

## EPOQUES DE FLORAISON des orchidées de l'Ardèche

7	Taxon	Epoque floraison
7	<i>Aceras anthropophorum</i>	1/5 > 30/5
7	<i>Anacamptis pyramidalis</i>	1/5 (10/5) > 15/6 (10/7)
7	<i>Barlia robertiana</i>	20/2 (15/3) > 1/4 (30/4)
7	<i>Cephalanthera damasonium</i>	20/4 (20/5) > 20/5 (30/5)
7	<i>Cephalanthera longifolia</i>	20/4 (10/5) > 15/5 (30/5)
7	<i>Cephalanthera rubra</i>	28/5 (20/6) > 20/6 (15/7)
7	<i>Coeloglossum viride</i>	1/5 (25/5) > 1/6 (10/7)
-	<i>Corralorrhiza trifida</i>	fin 5 début 6 ?
7	<i>Dactylorhiza fuchsii</i>	1/5 (1/6) > 20/6
7	<i>Dactylorhiza incarnata</i>	8/5 > 30/5
7	<i>Dactylorhiza maculata</i>	20/4 (30/6) > 1/6 (20/7)
7	<i>Dactylorhiza majalis</i>	10/5 (15/6) > 25/5 (15/7)
7	<i>Dactylorhiza occitanica</i>	20/4 (10/5) > 15/5 (30/5)
7	<i>Dactylorhiza sambucina</i>	20/4 (1/5) > 15/5 (15/6)
-	<i>Epipactis atrorubens</i>	début juin ?
7	<i>Epipactis fibri</i>	20/8 > 10/9
7	<i>Epipactis helleborine</i>	1/6 (10/7) > 25/6 (15/7)
7	<i>Epipactis tremolsii</i>	1/6 > 30/6
7	<i>Epipactis microphylla</i>	20/5 (1/6) > 1/6 (20/6)
7	<i>Epipactis muelleri</i>	20/5 (5/7) > 1/6 (15/7)
7	<i>Epipactis palustris</i>	10/6 < 25/6 (10/8)
7	<i>Epipactis provincialis</i>	10/6 > 30/6
7	<i>Epipactis rhodanensis</i>	15/6 > 5/7
7	<i>Epipogium aphyllum</i>	10/8
7	<i>Goodyera repens</i>	1/7 (1/8) > 1/8 (25/8)
7	<i>Gymnadenia conopsea</i>	10/5(15/6) > 20/5 (1/7)
7	<i>Gymnadenia odoratissima</i>	15/5 (1/6) > 15/6 (25/6)
7	<i>Himantoglossum hircinum</i>	10/5 (20/6) > 25/6 (20/7)
7	<i>Limodorum abortivum</i>	25/4 (25/5) > 10/5 (15/6)
7	<i>Listera cordata</i>	1/6 (20/6) > 25/6 (15/7)
7	<i>Listera ovata</i>	10/4 (20/6) > 10/6 (10/7)
7	<i>Neotinea maculata</i>	5/4 > 5/5
7	<i>Neottia nidus-avis</i>	15/5 (20/6) > 30/5 (20/7)
7	<i>Nigritella austriaca</i>	10/6 > 15/7

7	Taxon	Epoque floraison
7	<i>Ophrys apifera</i>	1/5 (15/6) > 25/5 (30/6)
7	<i>Ophrys arachnitiformis</i>	15/3 > 10/4
7	<i>Ophrys araneola</i>	1/3 (1/4) < 1/4 (20/5)
7	<i>Ophrys aurelia</i>	25/4 (10/5) > 25/5
7	<i>Ophrys drumana</i>	20/4 (1/5) > 15/5 (30/5)
7	<i>Ophrys fuciflora</i>	20/4 (15/5) > 30/5 (15/6)
-	<i>Ophrys fusca</i>	fin 2 / début 3
7	<i>Ophrys lutea</i>	10/4 (30/4) > 10/5 (30/5)
7	<i>Ophrys précoce (à décrire)</i>	10/3 (20/3) > 30/3 (30/4)
7	<i>Ophrys scolopax</i>	1/4 (15/5) > 15/5 (30/6)
7	<i>Ophrys sphegodes</i>	1/5
7	<i>Ophrys sulcata</i>	15/5 > 25/5
7	<i>Orchis coriophora</i>	10/5 > 20/5 (20/6)
7	<i>Orchis fragrans</i>	20/5 (20/6) > 10/6
7	<i>Orchis laxiflora</i>	25/4 (10/5) > 10/5 (1/6)
7	<i>Orchis mascula</i>	1/4 (10/5) > 1/5 (15/6)
7	<i>Orchis militaris</i>	26/4 (15/5) > 15/5 (25/5)
7	<i>Orchis morio</i>	10/4 (10/5) < 10/5 (10/6)
-	<i>Orchis palustris</i>	mi 6
7	<i>Orchis provincialis</i>	1/4 (20/4) < 20/4 (15/5)
7	<i>Orchis purpurea</i>	1/4 (1/5) < 1/5 (30/5)
7	<i>Orchis simia</i>	15/4 (5/5) > 1/5 (25/5)
7	<i>Orchis tridentata</i>	5/5 > 31/5
7	<i>Orchis ustulata</i>	20/4 (15/5) > 10/5 (1/6)
7	<i>Platanthera bifolia</i>	1/5 > 20/5 (15/6)
7	<i>Platanthera chlorantha</i>	20/6 > 5/8
7	<i>Pseudorchis albida</i>	10/7 > 15/8
7	<i>Serapias lingua</i>	10/4 (1/5) > 15/5 (15/6)
7	<i>Serapias vomeracea</i>	1/5 > 15/5 (15/6)
7	<i>Spiranthes aestivalis</i>	15/6 > 20/7
7	<i>Spiranthes spiralis</i>	15/8 (15/9) > 30/9 (30/10)
7	<i>Traunsteinera globosa</i>	10/6 > 5/7

Soit 62 taxons découverts

Colonne 7 = 7 signifie présente en Ardèche  
- signifie pourrait être trouvée en Ardèche



## Nouveautés dans la classification des plantes à fleurs

Depuis les temps anciens, et en passant par Linné, la classification botanique a constamment évolué. Basée au départ sur des critères d'utilisation ou de ressemblance, les classifications étaient purement artificielles.

Depuis longtemps les botanistes cherchent des principes universels de classification des plantes. Les découvertes de la génétique ont conduit à remplacer une vision fixiste de la classification par une vision évolutionniste. Actuellement les classifications modernes essaient, non seulement de refléter les ressemblances entre espèces mais aussi de rendre compte des étapes de l'évolution des végétaux.

Les grands progrès de la génétique moléculaire et des moyens de calculs informatiques permettent de comparer directement l'ADN des gènes des végétaux. Ainsi, en suivant l'évolution des gènes, on peut reconstituer l'évolution des plantes et établir une classification phylétique.

En 1998 a été publiée une nouvelle classification des ordres des plantes à fleurs par un groupe international de chercheurs : « Angiosperm Phylogeny Group » dont nous allons présenter les principaux résultats.

Pour des détails supplémentaires on peut se reporter à l'article de Jacques MUGNIER « La nouvelle classification des plantes à fleurs » paru dans le Dossier Hors Série de la revue *Pour la Science* (janvier 2000).

D'autre part, le livre « Botanique systématique des plantes à fleurs. Une approche phylogénétique nouvelle des Angiospermes des régions tempérées et tropicales » de R.-E. SPICHTER, V. V. SALONEN et M. FIGEAT aux Presses Polytechniques et Universitaires Romandes présente, en 372 pages, non seulement la classification moderne, mais aussi une fiche détaillée de 106 familles avec dessins, diagrammes et photos.

Les classifications traditionnelles proposent deux grandes classes chez les Angiospermes : les Monocotylédones et les Dicotylédones. L'ordre des Magnoliales qui fait partie des Dicotylédones est considéré comme le plus ancien d'où dérivent toutes les Angiospermes.

Les fleurs primitives comme celles du *Magnolia* ont de nombreux pétales. Chez les Angiospermes évoluées, telles les Astérales, les pétales libres se sont soudés en corolle pour former les fleurs sympétales.

L'analyse génétique a permis de confirmer ou de modifier les relations connues entre les différents ordres et familles. Elle a permis d'établir un cladogramme (voir page suivante) qui présente les grandes lignes de la classification.

La principale division des Angiospermes qui reposait sur le nombre de cotylédons des graines (Monocotylédones et Dicotylédones) n'a plus lieu d'être. On se base désormais sur le nombre de pores du grain de pollen. Les plantes évoluées ont des grains de pollen à trois pores ou

plus. Ce sont les « vraies dicotylédones = Eudicotylédones ». Les plantes primitives ont des grains de pollen à un pore, elles comprennent des anciennes Dicotylédones (Nymphéacées, Cératophyllacées, Lauracées, Magnoliacées...) et les Monocotylédones.

Dans son sens actuel, les Dicotylédones vraies (Eudicotylédones) ont toutes un pollen à trois pores ou davantage, ce qui exclut les Magnoliales. Le caractère triaperturé est apparu une seule fois au cours de l'évolution : toutes les Dicotylédones vraies dérivent d'un ancêtre commun.

Les Dicotylédones primitives sont constituées par les ordres des Ranunculales (Ranunculacées, Papavéracées, Berbéridacées) et des Protéales (Platanacées, Protéacées...)

Toutes les études génétiques confirment que les Monocotylédones dérivent des Magnoliales.

Mais chez les Monocotylédones une délimitation nette est apparue entre les Liliales et les Asparales, ce qui conduit à revoir complètement leur classification. L'ancien ordre des Liliales et l'ancienne famille des Liliacées sont complètement bouleversés. *Allium*, *Asparagus*, *Hyacinthus*, *Asphodelus*, *Convallaria* ne sont plus des Liliacées mais appartiennent aux familles des Alliées, Asparagacées, Hyacinthacées, Asphodelacées, Convallariacées.

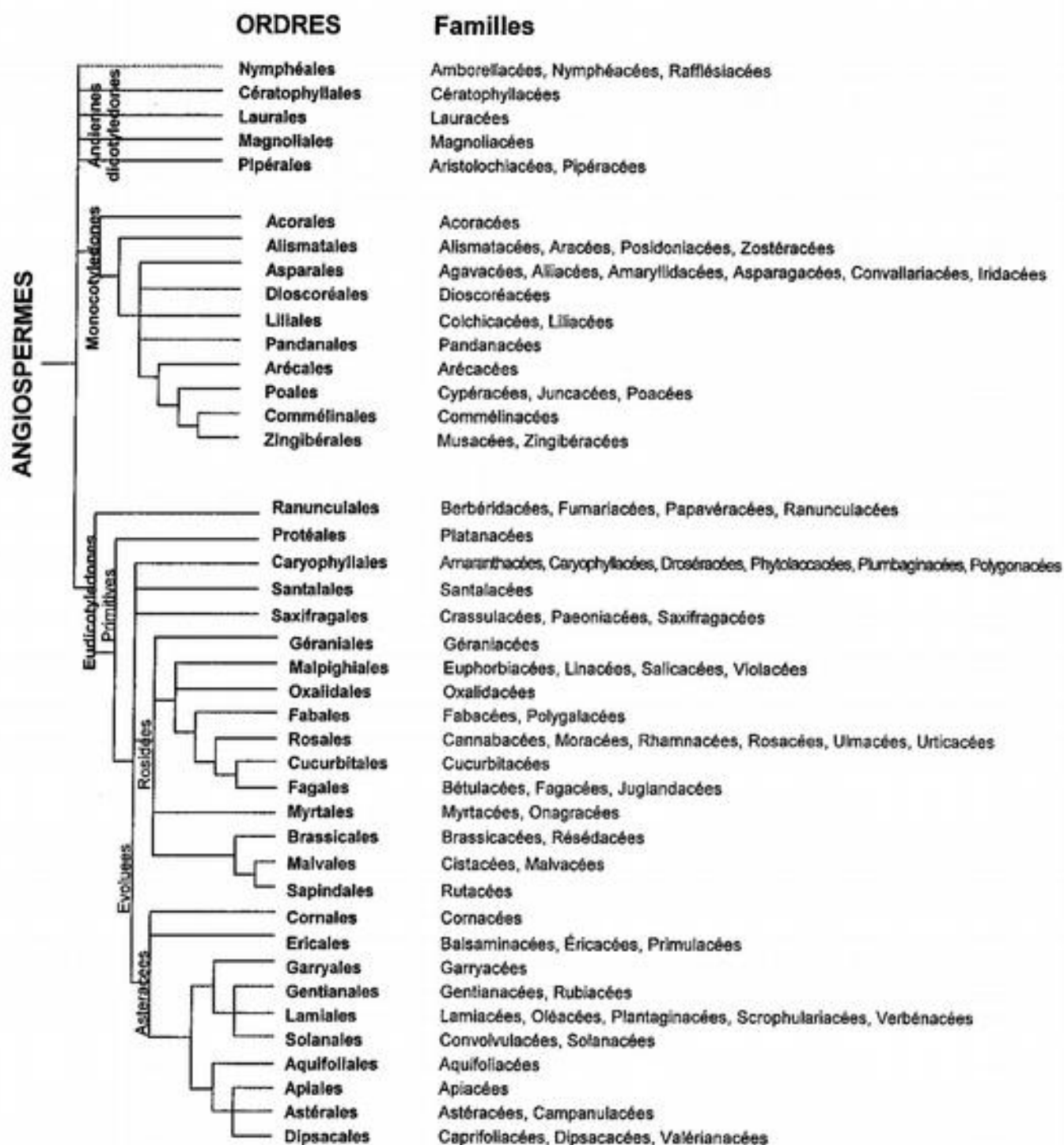
La position de certaines familles dans la classification n'est pas encore bien claire. Par exemple, les Vitacées ne sont pas affiliées aux Rhamnacées, comme on le croyait, mais restent à part dans l'ordre des Vitales dont la place phylogénique n'est pas encore bien précisée.

Des interrogations demeurent sur la classification de certaines familles de plantes à fleurs, mais les grandes lignes sont établies et le chemin est tracé.

Jean-Paul MANDIN

Page suivante : cladogramme des Angiospermes.

# Cladogramme des Angiospermes



Ce cladogramme a été établi d'après les publications de l'*Angiosperm Phylogeny Group* (1998).

Seules les principales familles sont indiquées, toutes les familles, comme les Buxacées, ne sont pas encore rattachées à un ordre, certains ordres, comme celui des Nymphaéales, ne sont pas définitifs. Les familles sont classées des plus primitives en haut du tableau (la plus primitive est probablement celle des Amborellacées) aux plus évoluées en bas.